

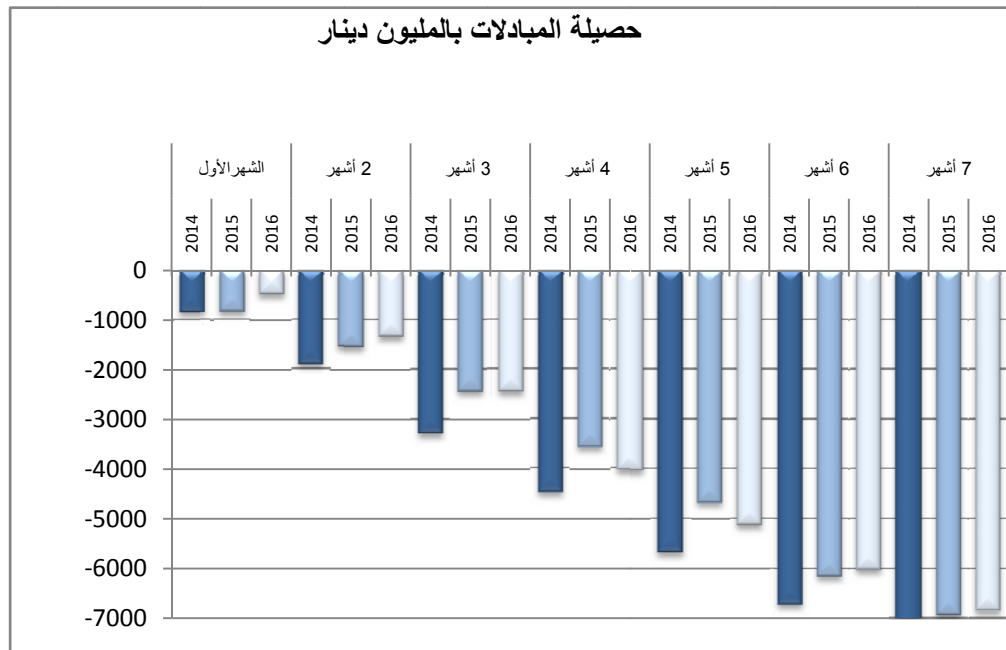
نشرية إحصائية  
P 0102

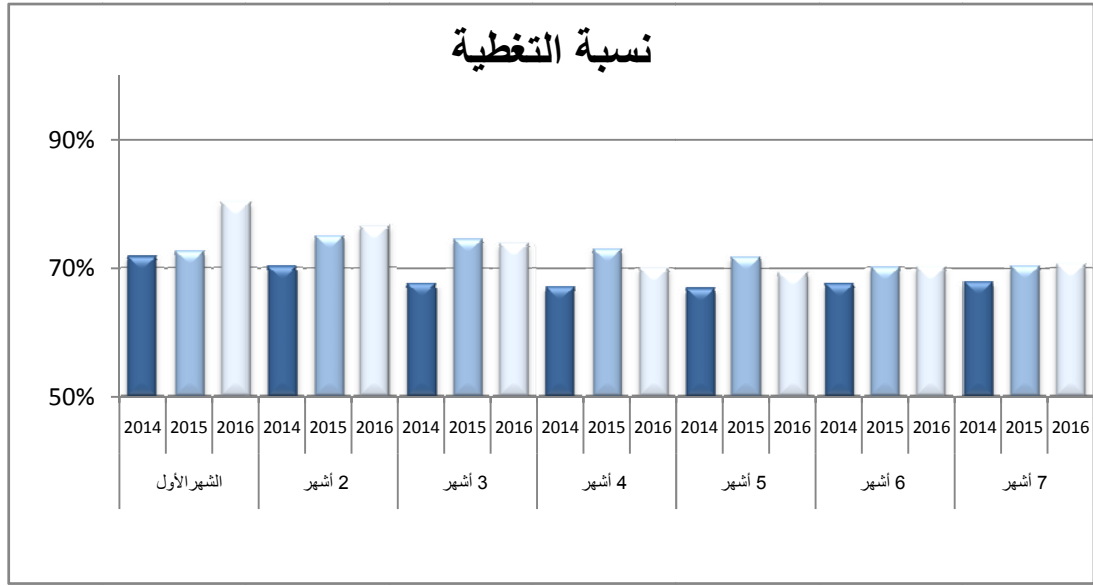
نتائج التجارة  
الخارجية  
جويلية 2016

النشرة القادمة	التاريخ المرتقب للصدور	لمزيد الإرشادات الإتصال بوحدة الإعلام
اوت 2016	08 سبتمبر 2016	الهاتف: (216) 71 89 10 02 الفاكس: (216) 71 79 25 59

أفرزت نتائج المبادلات التجارية التونسية مع الخارج بالأسعار الجارية خلال السبعة الأشهر الأولى من سنة 2016 انخفاضا لعائدات الصادرات بنسبة **0.5%** (-1.3% خلال 6 أشهر من نفس السنة )، حيث بلغت قيمة الصادرات 16507.3 مليون دينار (م د) مقابل 16590.3 م د خلال السبعة الأشهر الأولى من سنة 2015. وتراجعت الواردات بنسبة **0.7%** لتبلغ 23363.6 م د مقابل 23533.4 م د خلال نفس الفترة من سنة 2015 (-1.5% خلال 6 أشهر من نفس السنة). و قد أدى ذلك إلى تراجع طفيف في العجز التجاري ليصبح في حدود 6856.3 م د مقابل 6943.1 م د في نفس الفترة من سنة 2015 . كما سجلت نسبة تغطية الواردات بالصادرات شبه استقرار بـ0.2 نقطة، حيث بلغت **70.7%** مقابل **70.5%** في نفس الفترة من سنة 2015.

التغيرات		القيمة الجملية بالأسعار الجارية (بالمليون دينار)			
2015/2016	2015/2014	7 أشهر 2016	7 أشهر 2015	7 أشهر 2014	
-0.5%	%2.0	16507.3	16590.3	16270.4	الصادرات
-0.7%	-1.8%	23363.6	23533.4	23957.5	الواردات
		-6856.3	-6943.1	-7687.1	حصيلة المبادلات
		%70.7	%70.5	%67.9	نسبة التغطية





### المبادلات التجارية حسب الأنظمة

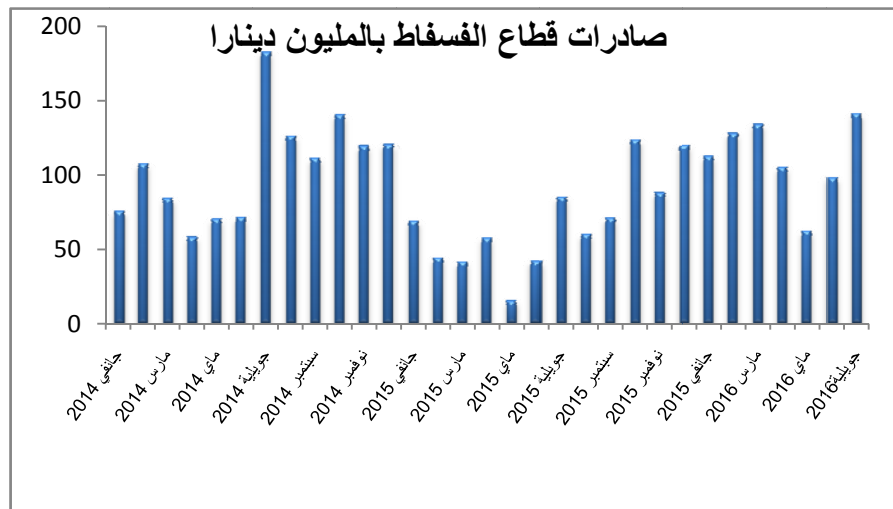
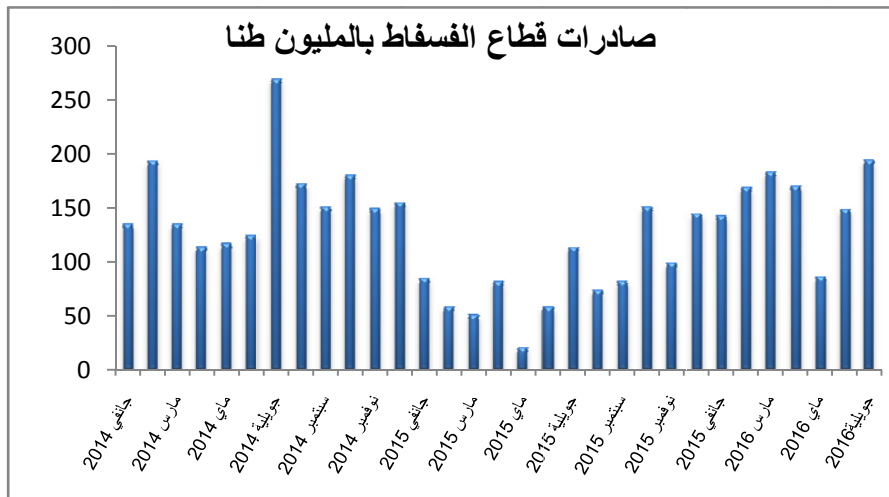
أبرزت متابعة تصنيف المبادلات التجارية حسب الأنظمة خلال السبعة الأشهر الأولى من سنة 2016 تحسناً على مستوى نسق تطور المبادلات تحت نظام التصدير الكلي مقارنة بنفس الفترة من السنة الماضية، حيث سجلت الصادرات تحت هذا النظام ارتفاعاً بنسبة 11.3%، مقابل 1.7% خلال سنة 2015. وسجلت الواردات تحت هذا النظام ارتفاعاً بنسبة 9.6% مقابل ارتفاع بنسبة 1.9% سنة 2015. في المقابل شهدت المبادلات تحت النظام العام تراجعاً خلال السبعة الأشهر الأولى من سنة 2016، حيث سجلت الصادرات تحت هذا النظام تراجعاً بنسبة 24.2%، مقابل ارتفاع بنسبة 2.5% خلال نفس الفترة من سنة 2015. وسجلت الواردات تحت هذا النظام تراجعاً بنسبة 5.1%، مقابل تراجع بنسبة 3.2% خلال نفس الفترة من سنة 2015.

الواردات (م د)		الصادرات (م د)								
التغيرات		سنة			التغيرات		سنة			النظام العام
2015/2016	2015/2014	7 أشهر 2016	7 أشهر 2015	7 أشهر 2014	2015/2016	2015/2014	7 أشهر 2016	7 أشهر 2015	7 أشهر 2014	
-5.1%	-3.2%	15717.7	16556.1	17107.7	-24.2%	2.5%	4174.2	5508.3	5375.7	النظام العام
9.6%	1.9%	7645.8	6977.3	6849.8	11.3%	1.7%	12333.1	11082.0	10894.6	التصدير الكلي

## الصادرات

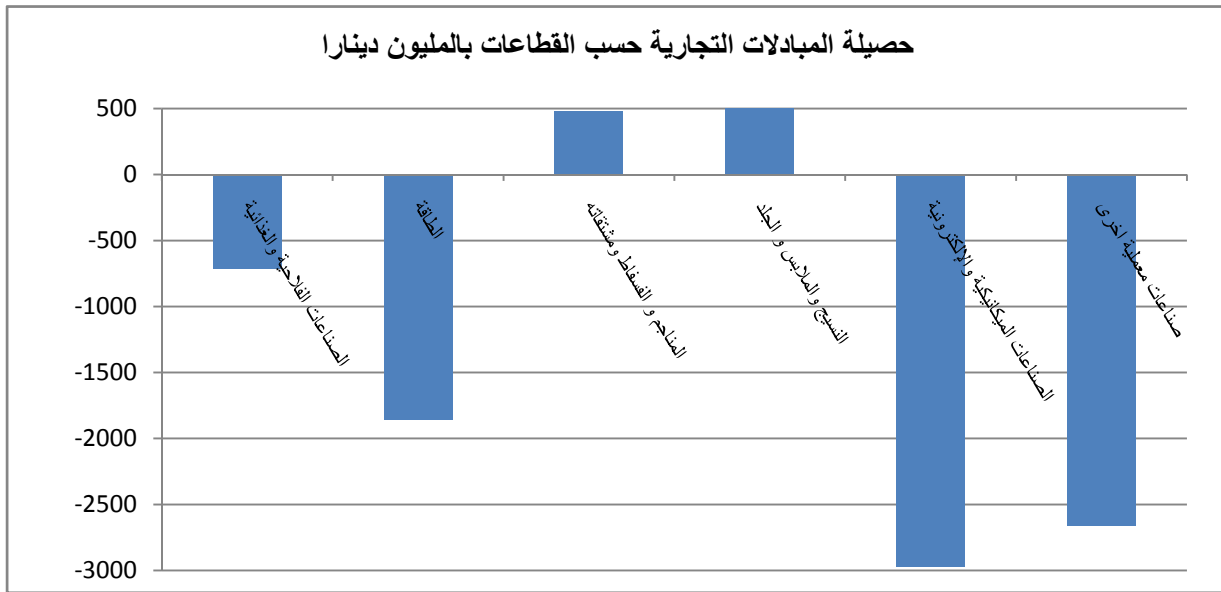
يعود التراجع المسجل على مستوى الصادرات (0.5%-) خلال السبعة الأشهر الأولى من سنة 2016 إلى تقلص صادرات قطاع المنتجات الفلاحية والغذائية بنسبة 35.1% نتيجة تراجع صادرات زيت الزيتون خلال هذه الفترة مقارنة مع نفس الفترة من سنة 2015 (495.5م د مقابل 1446.4م د). كما تراجعت صادرات قطاع الطاقة بنسبة 51.51% نتيجة تراجع صادرات المواد المكررة (201.5م د مقابل 613.1م د).

ومن ناحية أخرى، يواصل صادرات قطاع الفسفاط ومشتقاته تحسنا حيث سجلت خلال السبعة الأشهر الأولى من سنة 2016 تطورا بنسبة 86.8% نتيجة ارتفاع صادرات الحامض الفسفوري (365.6م د مقابل 152.0م د) ، كما شهدت صادرات تحسنا في قطاع الصناعات الميكانيكية والكهربائية بنسبة 12.1% وقطاع النسيج والملابس بنسبة 6.1%.



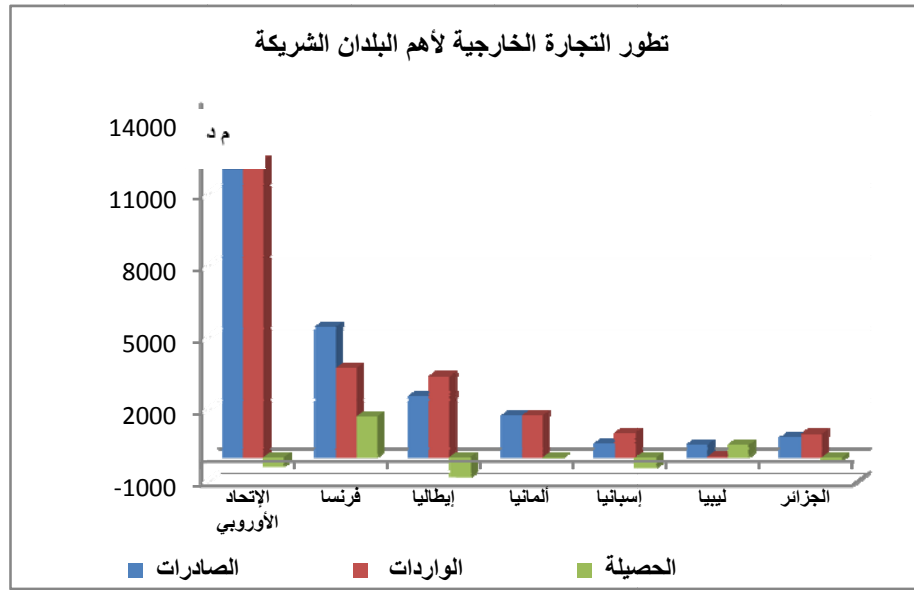
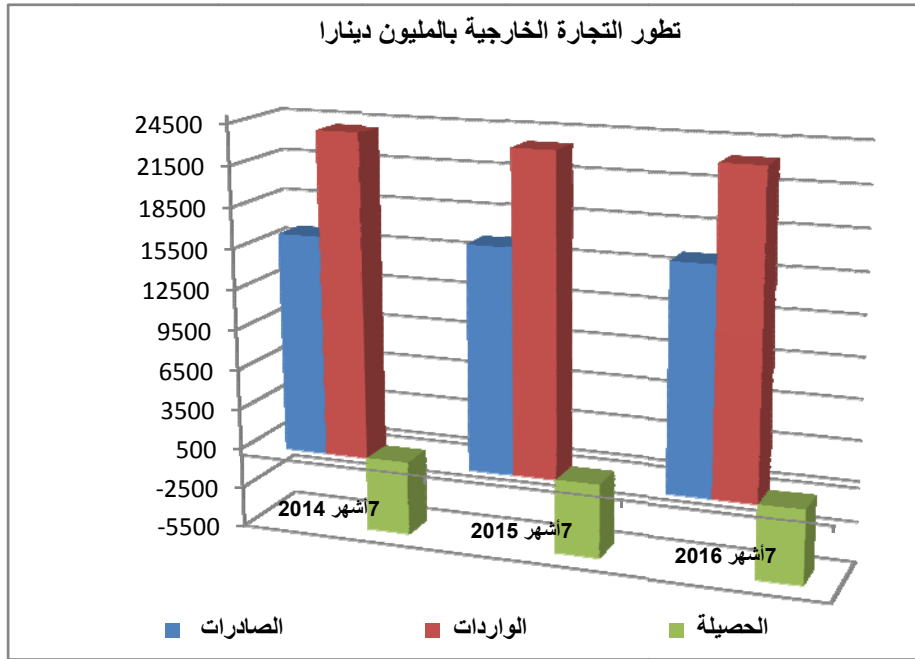
## الواردات

يعود التراجع المسجل على مستوى الواردات (-0.7%) من ناحية إلى تقلص واردات قطاع الطاقة بنسبة 29.3% نتيجة تراجع مشترياتنا من النفط الخام (329.2 م د مقابل 561.4 م د) وكذلك المواد الفلاحية الأساسية بنسبة 13.1% نتيجة انخفاض مشترياتنا من القمح الصلب (312.8 م د مقابل 415.1 م د). ومن ناحية أخرى يعزى التراجع المسجل على مستوى الواردات إلى الارتفاع المسجل في واردات المواد الأولية والفسفاطية بنسبة 29.5%، المواد الاستهلاكية الغير أساسية بنسبة 6.9%، مواد التجهيز بنسبة 2.7% والمواد الأولية والنصف مصنعة بنسبة 6.7%.



## التوزيع الجغرافي

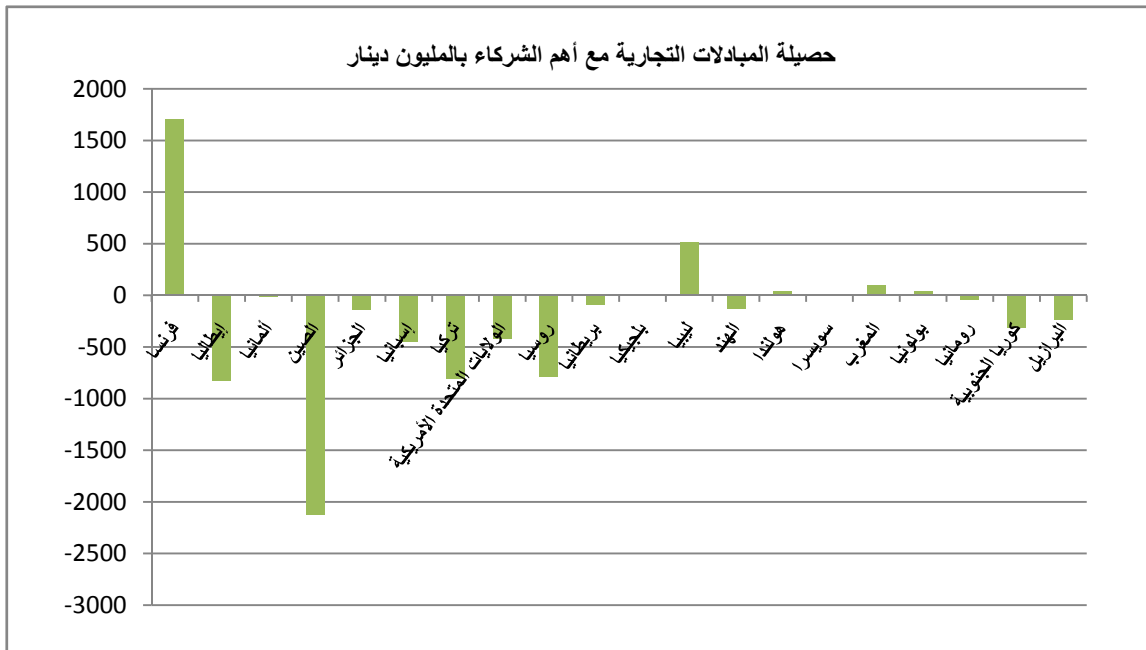
على صعيد التوزيع الجغرافي، شهدت الصادرات التونسية مع الإتحاد الأوروبي تراجعا بنسبة 2.6% منها إيطاليا بنسبة 15.9% وإسبانيا بنسبة 40.2% وبلجيكا بنسبة 0.9%. ومن ناحية أخرى، ارتفعت صادراتنا مع بلدان أخرى على غرار ألمانيا بنسبة 4.0% وفرنسا بنسبة 15.9%. أما على صعيد المغرب العربي، فتبرز النتائج انخفاضا للصادرات مع ليبيا بنسبة 19.0% و المغرب بنسبة 7.5%، في حين سجلت الصادرات مع الجزائر ارتفاعا هاما بنسبة 29.8%.



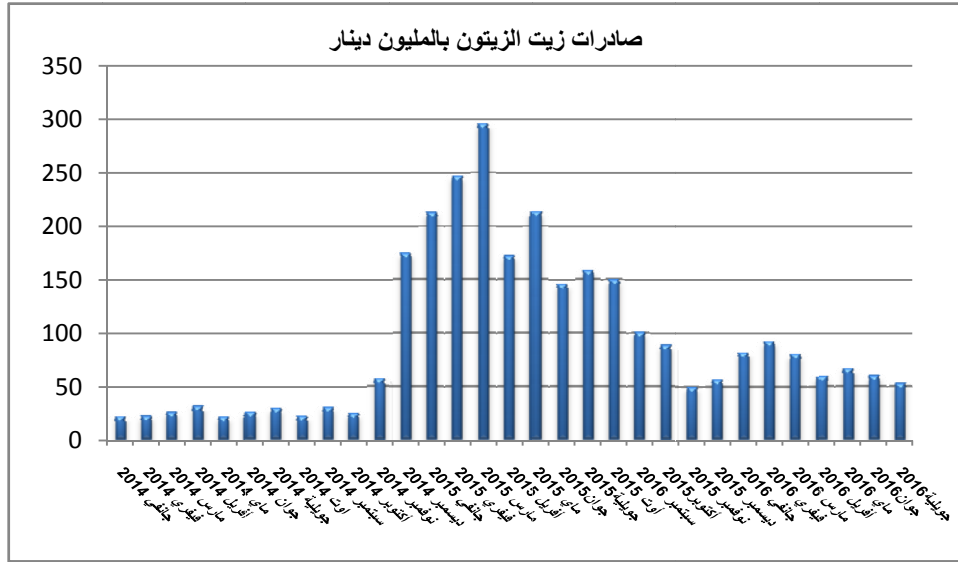
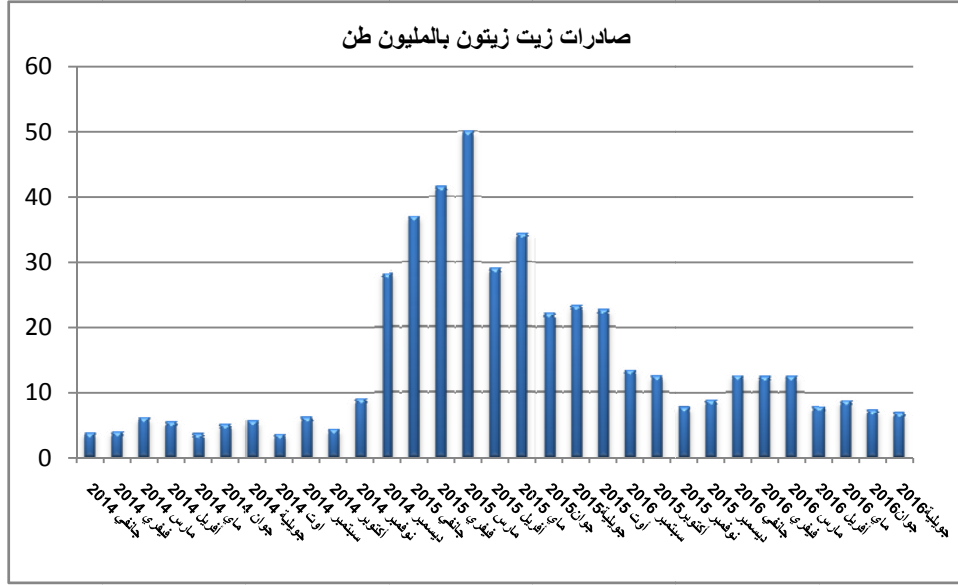
وبخصوص الواردات، فقد بلغت المبادلات التونسية مع الإتحاد الأوروبي خلال السبعة الأشهر الأولى من سنة 2016 ما قيمته 12404.4 م د مسجلة بذلك تراجعا مقارنة بنفس الفترة من سنة 2015 بنسبة 4.8%، حيث تراجعت وارداتنا مع فرنسا (حصتها 16% من إجمالي الواردات) بنسبة 10.3%. ومع إيطاليا (حصتها 14.5% من إجمالي الواردات) بنسبة 2.0% وهولندا بنسبة 4.0%. وفي المقابل، ارتفعت الواردات مع بعض الشركاء الأوروبيين على غرار بريطانيا بنسبة 7.2% و ألمانيا بنسبة 6.5%.

## العجز التجاري

سجلت المبادلات التجارية فائضا مع العديد من البلدان، أهمها فرنسا الشريك الأول بما قيمته 1711.8 م د وليبيا ب 514.1 م د. وفي المقابل، ساهمت العديد من البلدان في العجز الجملي للمبادلات التجارية الذي بات في مستوى 6856.3 م د منها تركيا (-813.2 م د) وإيطاليا (-829.9 م د) والصين الشعبية (-2129.1 م د) وروسيا (-792.0 م د).



على مستوى المجموعات، سجل الميزان التجاري للطاقة عجزا بقيمة 1859.2 م د خلال السبعة الأشهر الأولى من سنة 2016 مقابل عجز بقيمة 2235.3 م د خلال نفس الفترة من سنة 2015 . كما سجل الميزان التجاري للمواد الغذائية خلال هذه الفترة من السنة الحالية عجزا بقيمة 402.4 م د مقابل فائض بقيمة 372.6 م د خلال نفس الفترة من سنة 2015 وذلك نتيجة التقلص المسجل على مستوى الكميات المصدرة من زيت الزيتون خلال هذه الفترة ( 68.6 ألف طن مقابل 237.3 ألف طن خلال السبعة الأشهر الأولى من سنة 2015 ) .



أهم المواد المصدرة من المنتجات الفلاحية والغذائية

7 أشهر 2016		7 أشهر 2015		
الكمية بالآلاف طن	القيمة بالمليون دينار	الكمية بالآلاف طن	القيمة بالمليون دينار	
68,6	495,5	237,3	1446,4	زيت الزيتون
9,2	140,0	9,5	149,8	أسماك قشريات ورخويات
77,8	315,1	70,9	315,5	التمور
18,9	21,6	23,8	21,7	القوارص



أهم المواد الموردة من المنتجات الفلاحية والغذائية

7 أشهر 2016		7 أشهر 2015		
الكمية بالألف طن	القيمة بالمليون دينار	الكمية بالألف طن	القيمة بالمليون دينار	
489,5	312,8	427,1	415,1	قمح صلب
698,7	272,0	589,1	274,7	قمح لين
347,6	128,3	296,3	128,4	شعير
641,8	226,5	617,5	225,2	قطانية
12,1	9,0	14,4	7,7	بطاطا
12,7	47,9	16,7	74,0	قهوة
3,4	8,6	3,5	10,0	شاي
0,8	3,4	2,6	22,0	لحوم
7,7	30,2	7,7	32,3	حليب ومشتقاته
138,0	215,3	147,3	235,0	زيوت نباتية
148,3	109,9	265,5	225,3	سكر
4.0	37.0	4.0	33.7	تبغ خام

