

*Direction Générale des Statistiques  
Direction de la Balance des Paiements et de la PEG  
Sous direction des opérations courantes  
Service du commerce Extérieur*

## *Analyse des Echanges Commerciaux de la Tunisie – Premier Semestre 2016*

Tunis, le 8 août 2016.

# *Préambule*

*Ce documents traite un nombre de thèmes choisis pour répondre à des besoins spécifiques et ne prétend pas aborder tous les aspects des échanges commerciaux du pays. Il comporte une rétrospective sur les évènements marquants, et certains résultats dégagés lors du 1<sup>er</sup> semestre de 2016, en accordant une attention particulière aux effets change, prix et volume selon la statut des opérateurs, selon l'optique change, à savoir: Résidents & Non Résidents.*

# PLAN

**Introduction (Principaux faits saillants ayant marqué l'évolution des échanges commerciaux au cours du Premier semestre de 2016)**

**I Evolution Globale**

**II Présentation des Résidents & Non Résidents**

**III Evolution des échanges commerciaux des résidents**

**IV Evolution des échanges commerciaux des non résidents**

**V Conclusion**

# INTRODUCTION:

Principaux faits saillants ayant marqué

l'évolution des échanges commerciaux au cours du premier semestre de 2016

## CONJONCTURE NATIONALE & INTERNATIONALE:

- *Baisse des cours internationaux des produits pétroliers (-30,9%)\* ➡ Amélioration de la balance commerciale énergétique et ce, en dépit du repli de la production nationale des hydrocarbures (-11%)\*\*.*
- *Régression de la production d'huile d'olive durant la campagne actuelle comparativement à la récolte exceptionnelle de la campagne précédente ➡ Forte baisse des exportations du secteur de l'Agriculture & Industries Agroalimentaires.*
- *Reprise «prudente» de l'activité de production, transport et transformation des produits phosphatés ➡ Reprise des exportations de ce secteur.*
- *Amélioration du climat sécuritaire et social (baisse des tensions).  
➡ Prémices de reprise concernant les exportations de certains secteurs d'activité.*

\* La diminution moyenne en USD du prix du baril de Brent par rapport au premier semestre de 2015.

\*\* Selon les données communiquées par de l'Observatoire de l'Energie pour les 5 premiers mois de 2016.

# INTRODUCTION:

Principaux faits saillants ayant marqué  
l'évolution des échanges commerciaux au cours du premier semestre de 2016

-Atténuation du déficit de la balance énergétique de 497 MDT pour revenir à 1497 MDT suite à la baisse des cours internationaux des hydrocarbures

-Amélioration notable des exportations des industries manufacturières (+8,6%) et reprise des ventes du secteur des mines, phosphates et dérivés

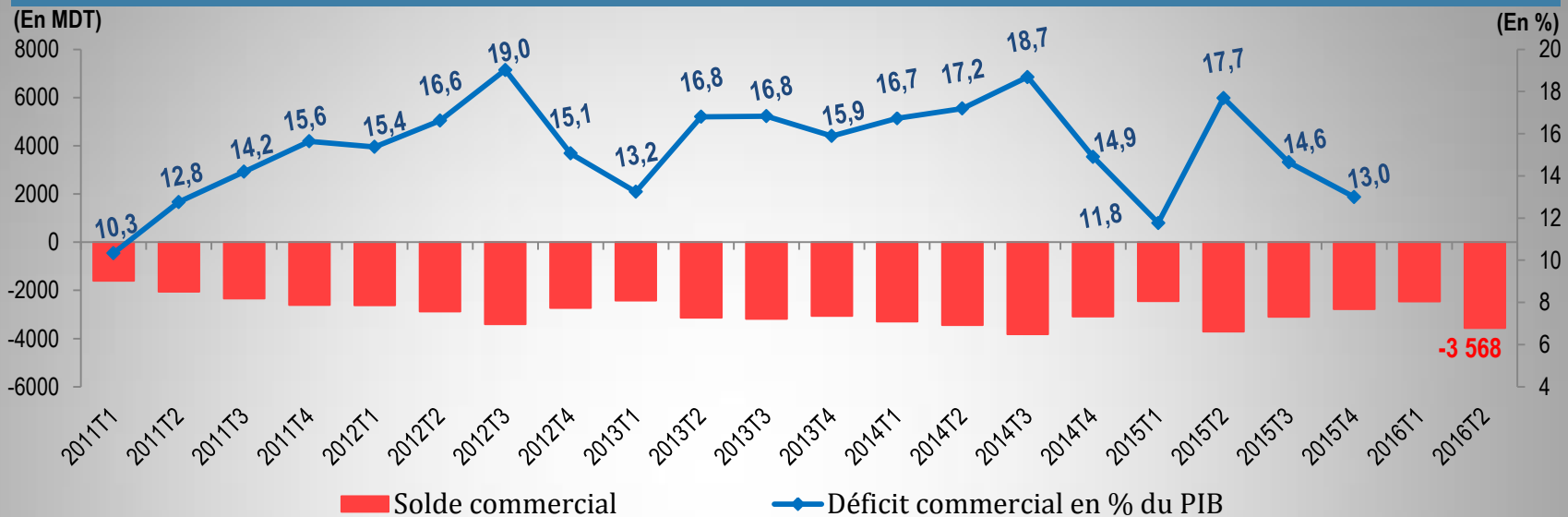


**Détérioration de la balance alimentaire qui a dégagé un déficit de 368 MDT (contre +314 MDT)**

-Forte baisse des exportations d'huile d'olive (443 MDT contre 1288 MDT une année auparavant).

# I- 1-Evolution trimestrielle des échanges commerciaux (T1 2011-T2 2016)

Evolution du déficit commercial trimestriel (2011-premier semestre 2016)



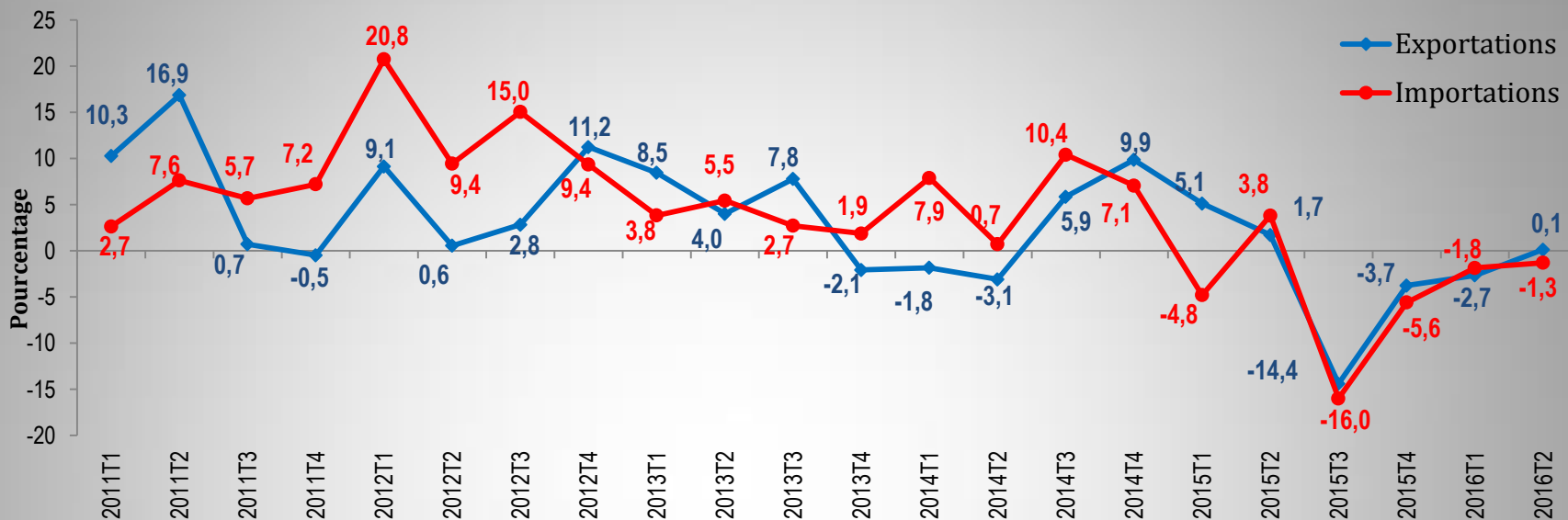
Source: BCT, Imputations douanières & INS

## Au cours du premier semestre de 2016

- Fléchissement des exportations et aussi des importations (-1,3% et -1,5% respectivement contre +3,4% et -0,4%) et légère amélioration du taux de couverture de 0,2 point de pourcentage pour se situer à 70,3%.
- Contraction du déficit commercial (FOB/CAF) de 135 MDT pour se situer à un peu plus de 6 Milliards de Dinars.

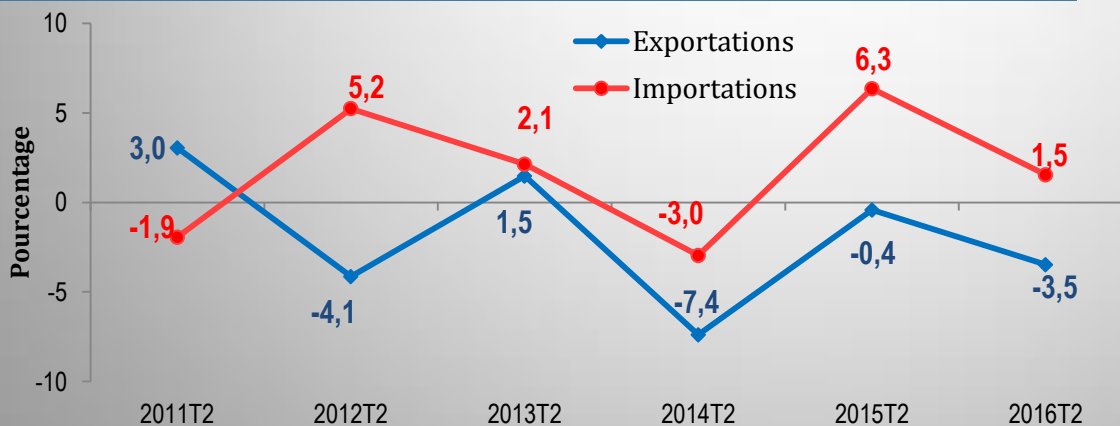
# I- 1- Evolution trimestrielle des échanges commerciaux (T1 2011-T2 2016)

Evolution Trimestrielle des exportations et des importations aux prix courants (en %) depuis fin Mars 2011



Source: BCT, INS et Imputations douanières.

Evolution Trimestrielle des exportations et des importations aux prix constants (en %) depuis Juin 2011



Source: BCT et INS

## Aux prix constants:

Exportations: (-3,5%) ↓

Importations: (+1,5%) ↑

Prix à l'export: (+3,6%)

Prix à l'import (-2,8%)

Amélioration des termes de l'échange de 6,7% ↘

## I-2- Evolution des échanges commerciaux lors du premier semestre de 2016

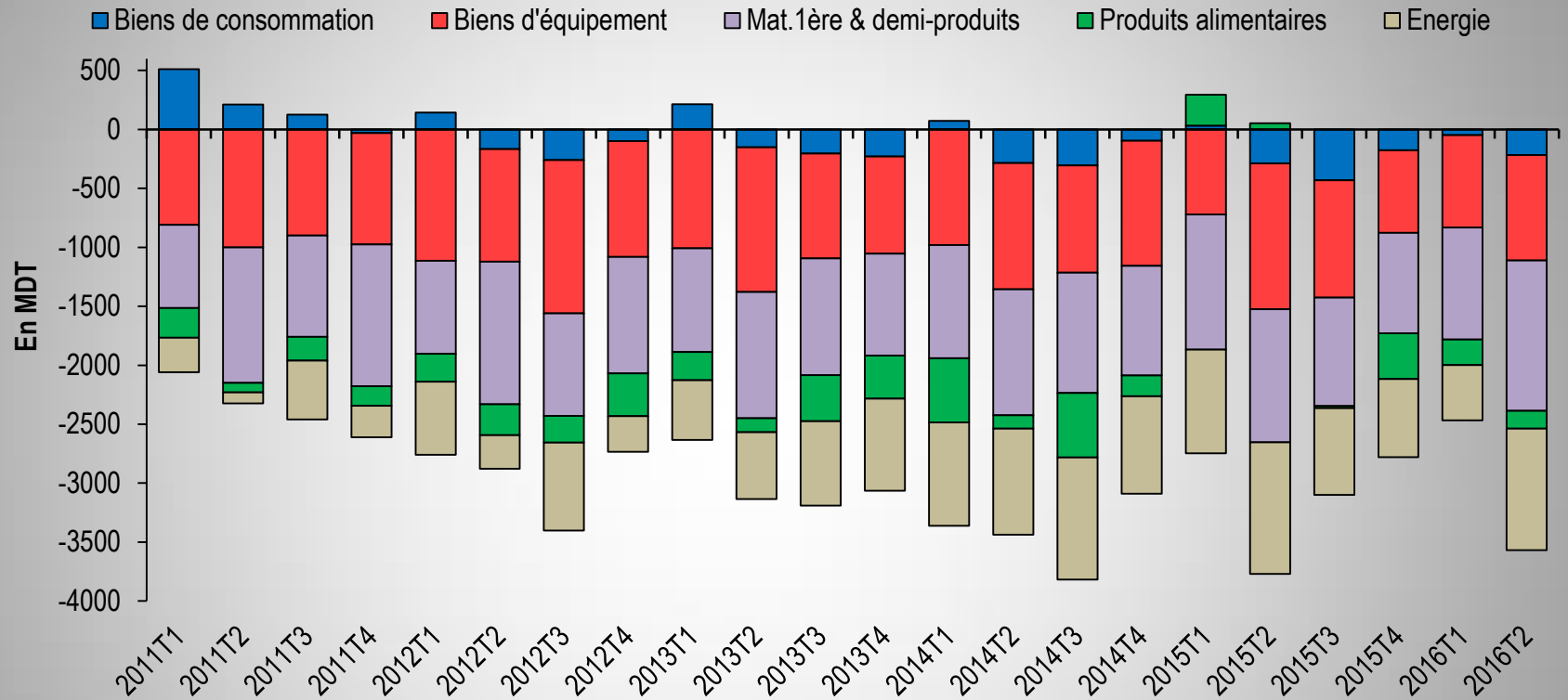
Evolution des échanges commerciaux par groupe de produits (En MDT)

Groupes de produits	Premier semestre				
	2014	2015	2016	Var. en %	
				15/14	16/15
<b>Alimentation</b>					
Exportations	996,4	2284,7	1412,7	129,3	-38,2
Importations	1652,9	1970,3	1780,2	19,2	-9,6
Solde	-656,5	314,4	-367,5		
Taux de couverture en %	60,3	116,0	79,4		
<b>Mat.1ère &amp; demi-produits</b>					
Exportations	4054,6	3902,2	4361,9	-3,8	11,8
Importations	6085,6	6177,7	6587,0	1,5	6,6
Solde	-2031,0	-2275,5	-2225,1		
Taux de couverture en %	66,6	63,2	66,2		
<b>Biens d'équipement</b>					
Exportations	2300,7	2429,6	2819,3	5,6	16,0
Importations	4351,1	4388,8	4498,8	0,9	2,5
Solde	-2050,4	-1959,2	-1679,5		
Taux de couverture en %	52,9	55,4	62,7		
<b>Biens de consommation</b>					
Exportations	4723,7	4708,0	5105,8	-0,3	8,5
Importations	4935,3	4962,5	5370,4	0,6	8,2
Solde	-211,6	-254,6	-264,6		
Taux de couverture en %	95,7	94,9	95,1		
<b>Energie</b>					
Exportations	1887,8	1113,3	555,6	-41,0	-50,1
Importations	3665,3	3107,6	2053,0	-15,2	-33,9
Solde	-1777,5	-1994,3	-1497,4		
Taux de couverture en %	51,5	35,8	27,1		
<b>Total exportations</b>	<b>13963,2</b>	<b>14437,8</b>	<b>14255,3</b>	<b>3,4</b>	<b>-1,3</b>
<b>Total importations</b>	<b>20690,2</b>	<b>20606,9</b>	<b>20289,4</b>	<b>-0,4</b>	<b>-1,5</b>
<b>Solde</b>	<b>-6727,0</b>	<b>-6169,1</b>	<b>-6034,1</b>		
<b>Taux de couverture en %</b>	<b>67,5</b>	<b>70,1</b>	<b>70,3</b>		

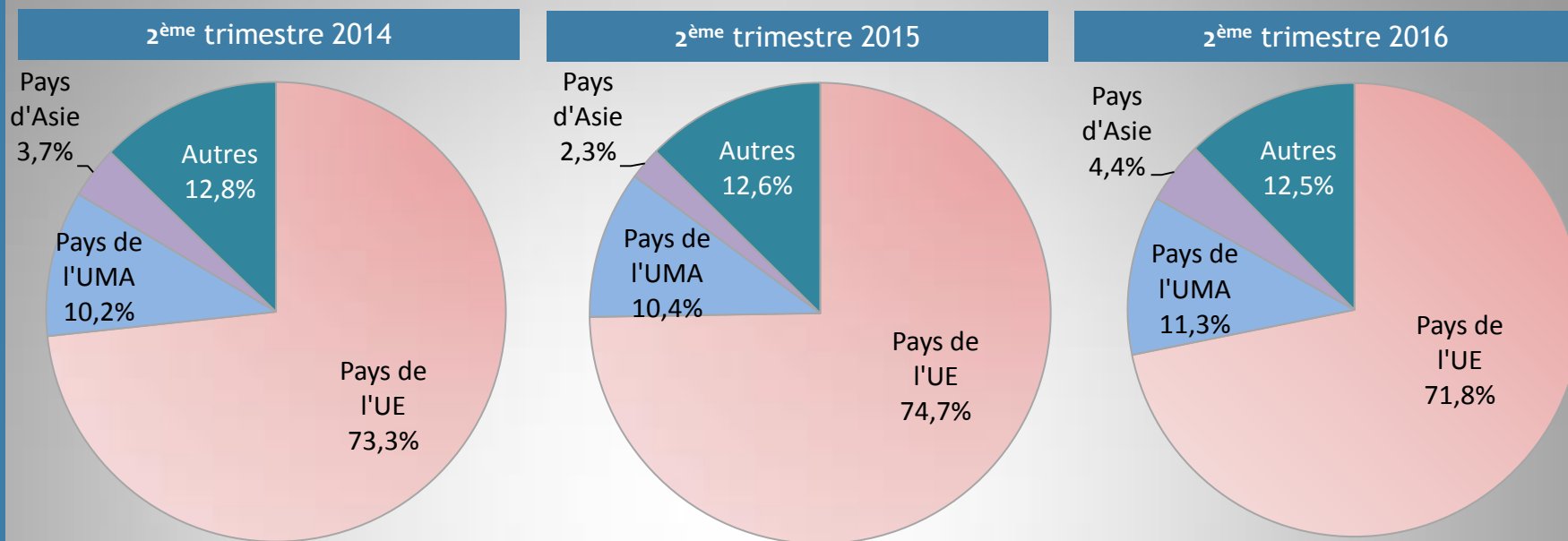


# I-2- Evolution des échanges commerciaux lors du 2<sup>ème</sup> trimestre 2016

Evolution du Solde de la balance commerciale par groupe de produits (T1 2011-T2 2016)



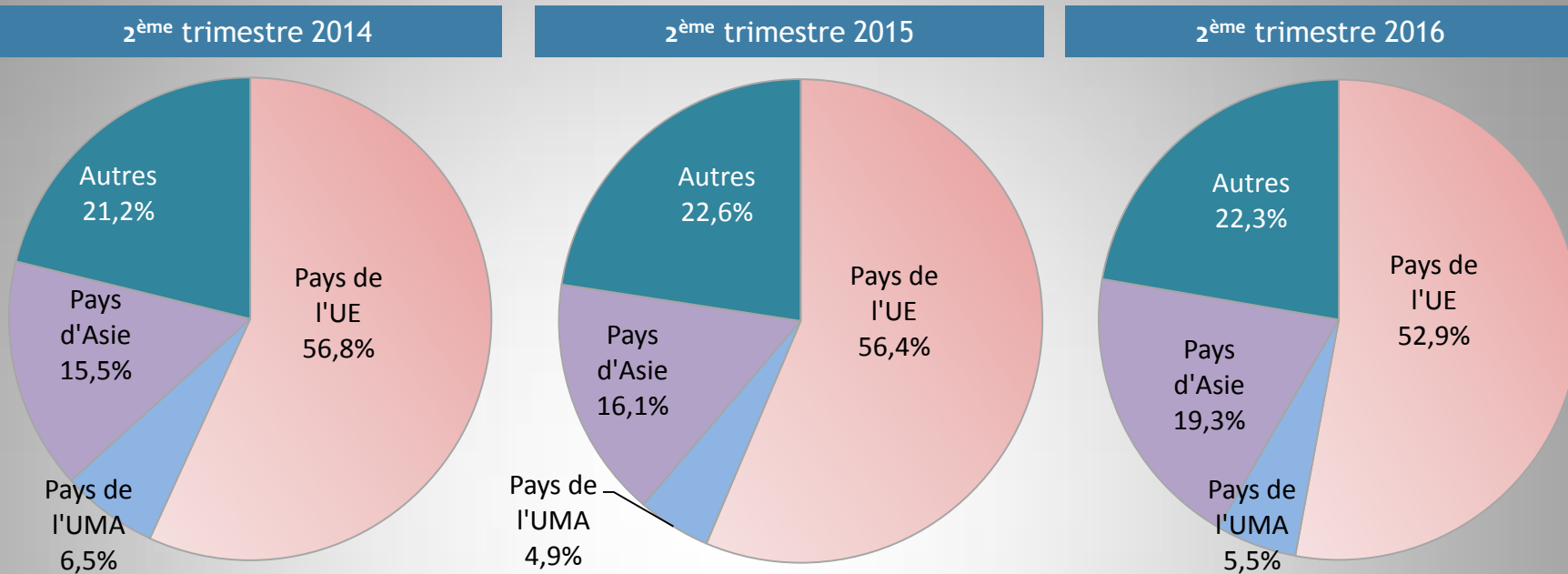
## I-3-Répartition Géographique des Exportations Totales lors du 2<sup>ème</sup> trimestre 2016



Source: BCT et Imputations douanières.

- L'UE préserve son rang de 1<sup>er</sup> débouché pour les exportations tunisiennes, surtout pour les ventes des produits industriels.
- Légère augmentation de la part des pays de l'UMA dans les exportations tunisiennes tirée par l'accroissement de celles destinées à l'Algérie (+36,5%) alors que les ventes vers la Libye ont diminué de 11,9%.
- Légère hausse de la part des pays de l'Asie au cours du second trimestre de 2016 par rapport à la même période de 2015 suite, essentiellement, à l'accroissement des exportations vers l'Inde qui ont presque quintuplé.

## I-4-Répartition Géographique des Importations Totales lors du 2<sup>ème</sup> trimestre 2016

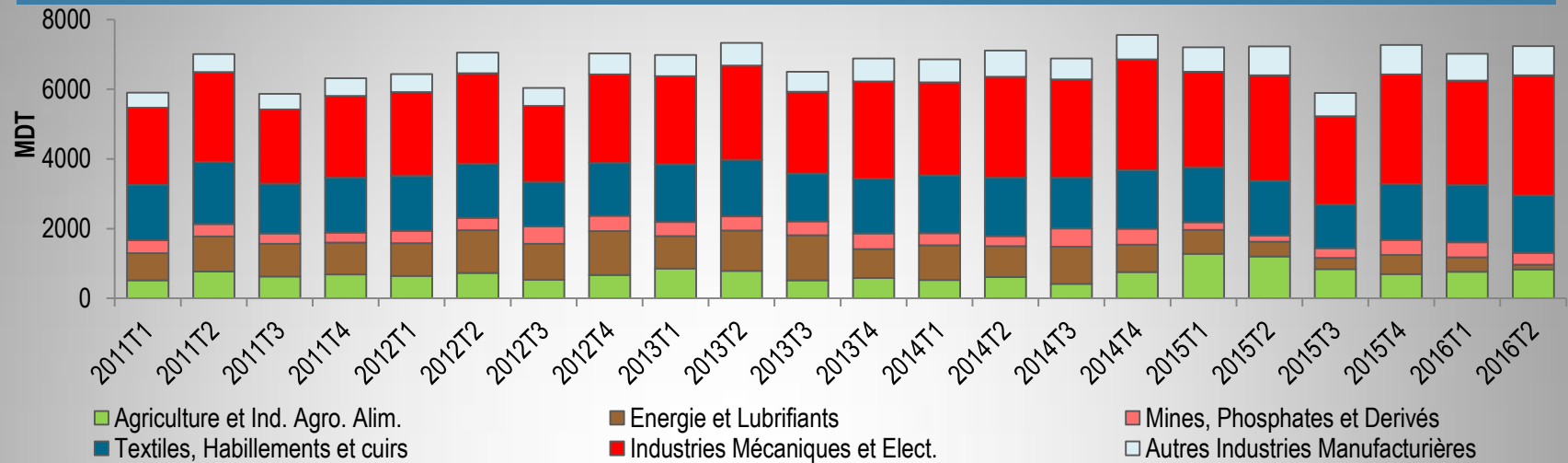


Source: BCT et Imputations douanières.

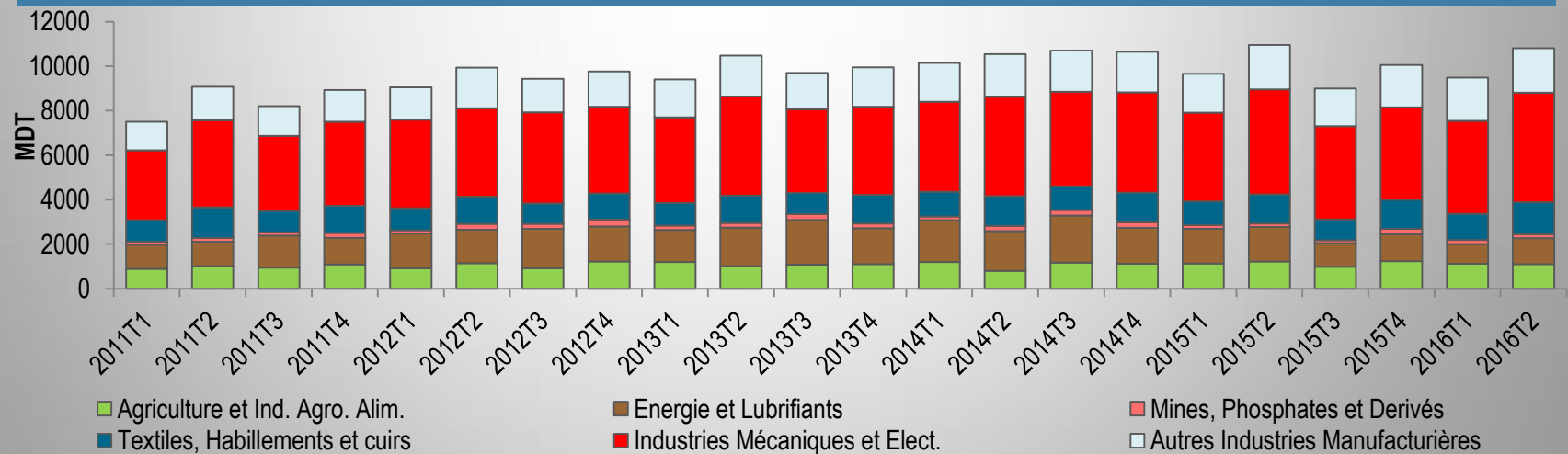
- Baisse de la part des pays de l'union européenne dans le total des importations (52,9% contre 56,4%) et consolidation de la part de l'Asie (19,3%) grâce à l'amplification de celles provenant de la Chine (1<sup>er</sup> fournisseur après l'UE) dont les importations ont augmenté de 15,9% (biens de consommation: +20,4% et mat.1ère & demi-produits: +40,1%).
- Légère augmentation de la part des pays de l'UMA en relation avec la hausse des importations (+11,9%) auprès de l'Algérie, principalement, le gaz naturel (+21,3%).
- La Russie et la Turquie continuent à être les principaux fournisseurs de la Tunisie en produits miniers, matières premières et certains produits alimentaires de base.

# I-5- Evolution trimestrielle des échanges par secteurs d'activité (2011T1-2016T2)

Evolution trimestrielle des exportations par secteurs d'activité (2011T1-2016T2)



Evolution trimestrielle des importations par secteurs d'activité (2011T1-2016T2)



Une relative diversification des échanges commerciaux globaux par secteurs, **Mais** qu'en est-il par statut de résidence?

## II-1- Cadre Réglementaire:

### ❑ Statut non-résidents:

- Au moins 66% du capital est détenu par des non résidents, financé par un apport en devises et au moins 50% des ventes sont orientées vers l'export. Elles opèrent sous le régime off-shore (totalement exportatrices) afin de bénéficier de certains avantages, notamment fiscaux.
- 75% qui opèrent sous le régime off-shore sont des sociétés non-résidentes alors que le reste sont des sociétés résidentes tenues de rapatrier les recettes de leurs exportations.

### ❑ Statut résidents:

- Les sociétés sont tenues de rapatrier les recettes de leurs exportations et d'effectuer les transferts relatifs à leurs importations sur la base d'une facture domiciliée auprès d'un intermédiaire agréé → Les échanges de ces sociétés ont un impact direct sur le niveau des avoirs en devises.

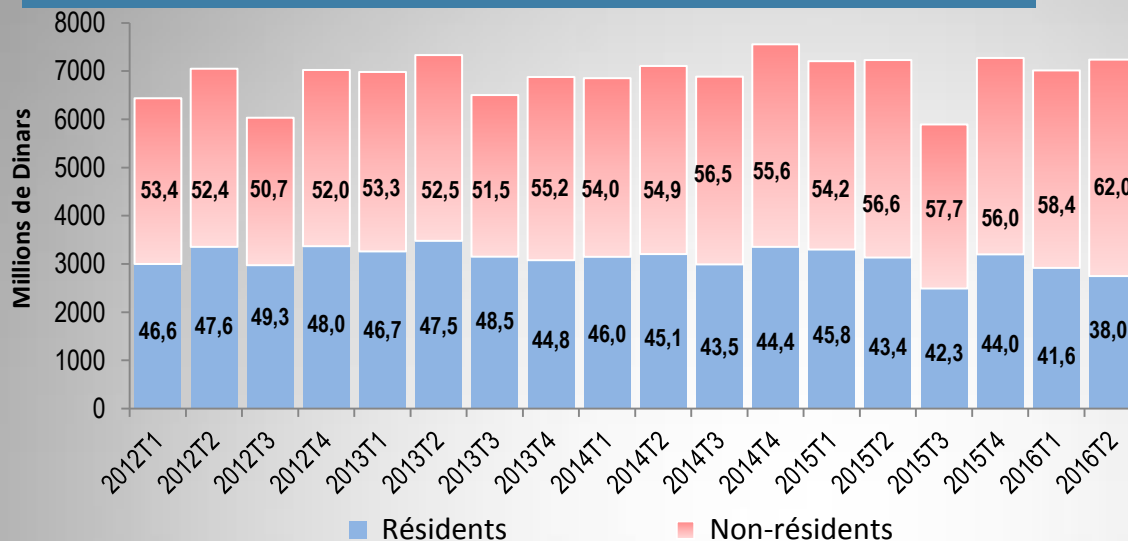
## II-2- Echanges Commerciaux des Résidents & Non Résidents selon l' Optique Change

### Répartition des échanges commerciaux par statut de résidence (premier semestre 2016)

	Valeur en MD			Variations en %	
	Premier semestre			2015/2014	2016/2015
	2014	2015	2016		
<b>Résidents</b>					
Exportations	6357,8	6436,3	5671,4	1,2%	-11,9%
Importations	15675,6	15269,2	14533,1	-2,6%	-4,8%
Solde	-9317,8	-8832,9	-8861,7		
Taux de Couverture	40,6%	42,2%	39,0%		
<b>Non résidents</b>					
Exportations	7605,4	8001,5	8583,9	5,2%	7,3%
Importations	5014,6	5337,7	5756,3	6,4%	7,8%
Solde	2590,8	2663,8	2827,6		
Taux de Couverture	151,7%	149,9%	149,1%		

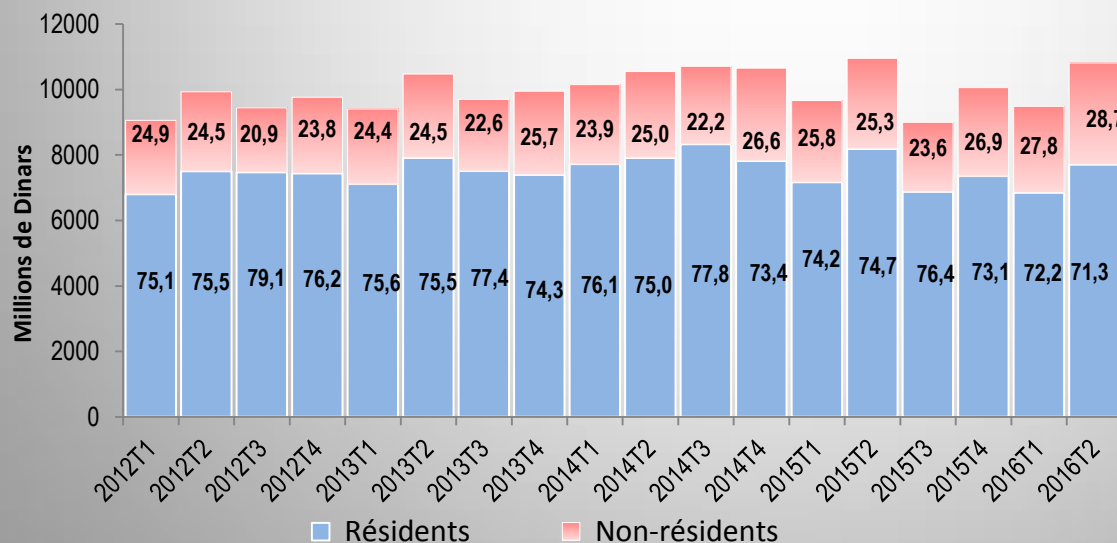
## II-3- Echanges Commerciaux des Résidents & Non Résidents selon l' Optique Change

Evolution trimestrielle des exportations par statut de résidence



■ La part des exportations des non-résidents a été toujours supérieure à celle des ventes des résidents (60%/40%).

Evolution trimestrielle des importations par statut de résidence

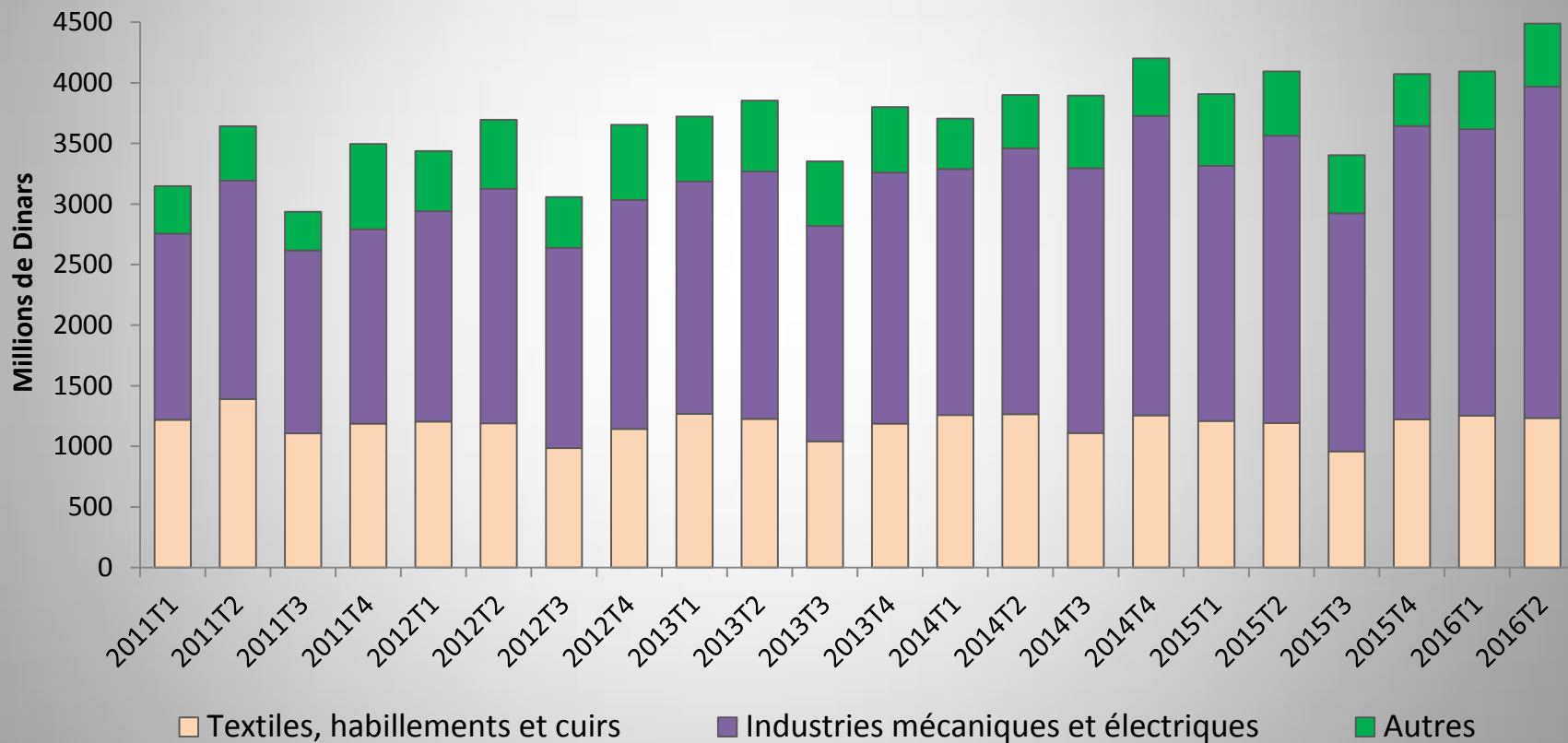


■ Par contre, la part des importations des résidents est prépondérante (75%).

## II-4-Présentation du statut non-résidents

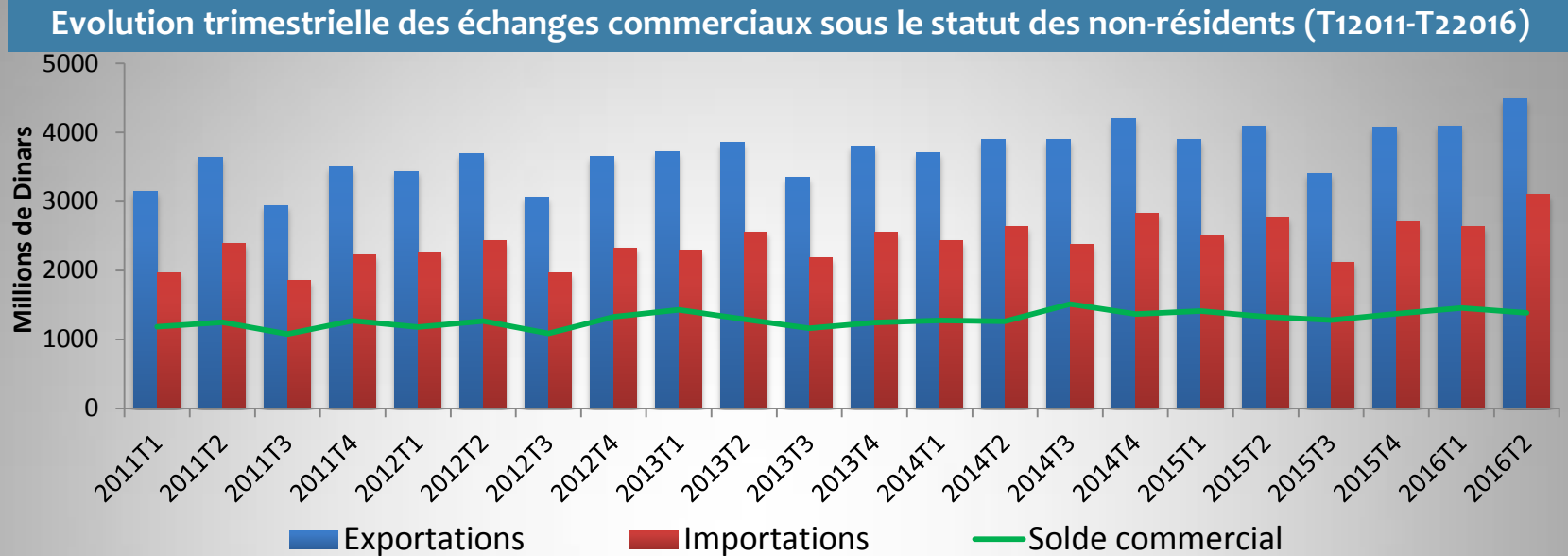
**Les sociétés non résidentes** opèrent principalement dans les secteurs des THC et des IME.

Répartition trimestrielle des exportations des non-résidents selon les principaux secteurs d'activités (T12011-T22016)





## II-5-Evolution trimestrielle globale du commerce extérieur des non-résidents



Source: BCT et Imputations douanières.

- Plus de 90% des échanges commerciaux sous ce statut sont facturés en euro et effectués avec l' U.E.
- L'effet change (euro/dinar) a été favorable pour les exportations: Il s'est élevé à **481,5 MDT** au cours du premier semestre de 2016 ➡ **Mais avec un effet minime sur le niveau des avoirs en devises.** Ces exportations ont connu un effet volume positif (487,2 MDT) traduisant la reprise de l'activité sous ce régime,
- Quant aux importations, majoritairement composées des produits semi-finis destinés à la transformation et à la réexportation, elles ont bénéficié d'un effet prix favorable de **546,8 MDT.**

### III-1- Présentation Générale du commerce extérieur des résidents

Déficit commercial pour les échanges sous ce statut qui demeure élevé (près de 5 milliards de dinars au terme du deuxième trimestre de 2016)

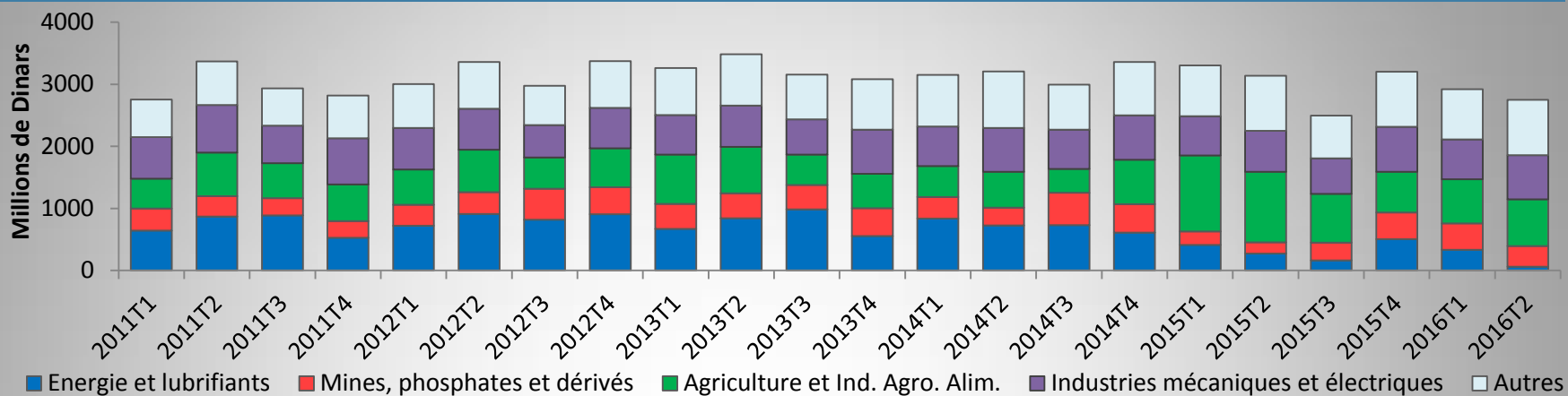
Balance commerciale trimestrielle des échanges des résidents (T12011-T22016)



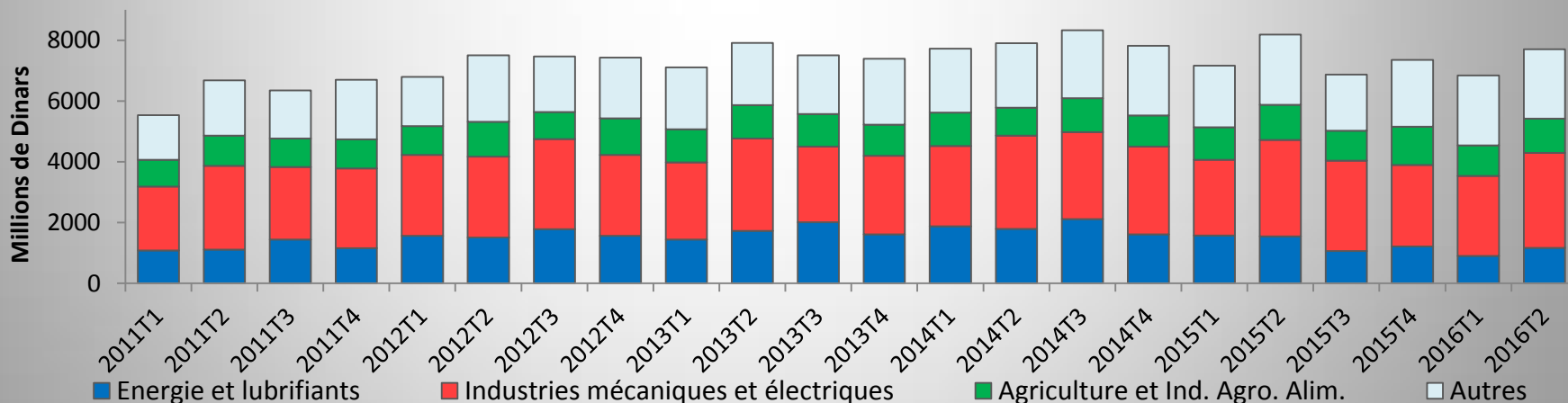
Source: BCT et Imputations douanières.

## III-2- Répartition trimestrielle des échanges commerciaux des résidents par secteurs d'activité

Répartition trimestrielle des exportations des résidents selon les principaux secteurs d'activités (T12011-T22016)



Répartition trimestrielles des importations des résidents selon les principaux secteurs d'activités (T12011-T22016)

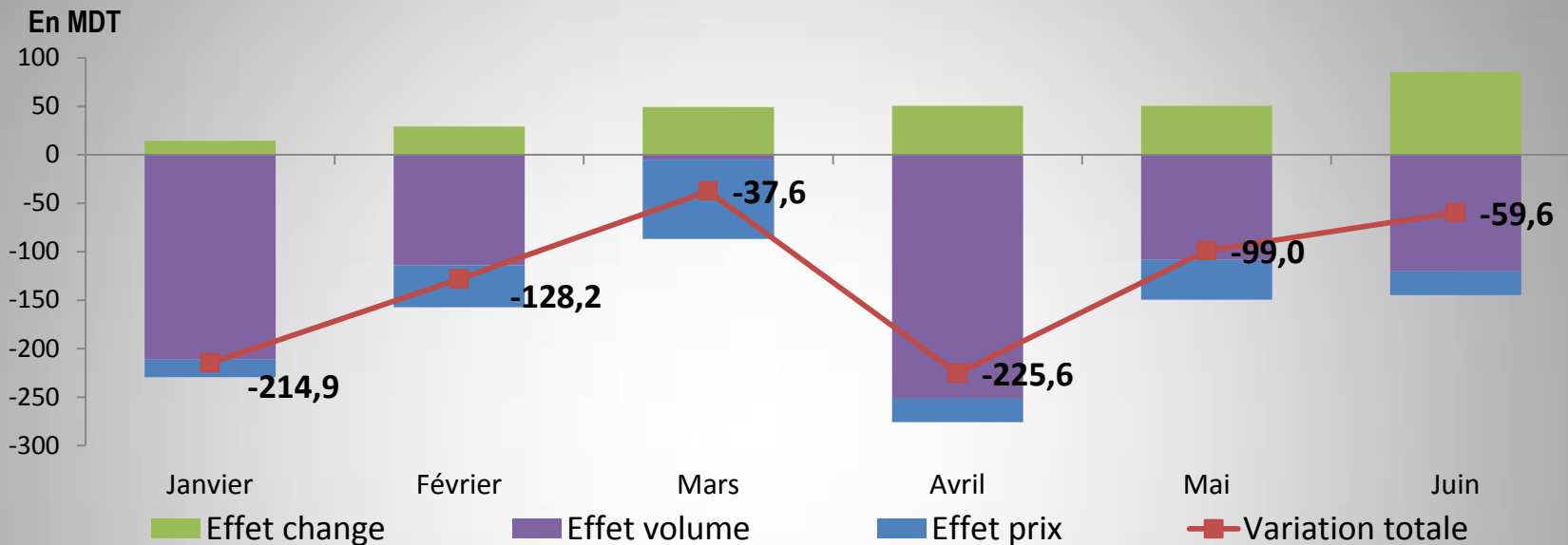


Source: BCT et Imputations douanières.

□ Prédominance des exportations des secteurs des industries manufacturières et de l'agriculture et industries agroalimentaires dans les ventes des résidents.

### III-3- Evolution Selon les Effets : Prix/Change / Volume des résidents au cours du premier semestre 2016

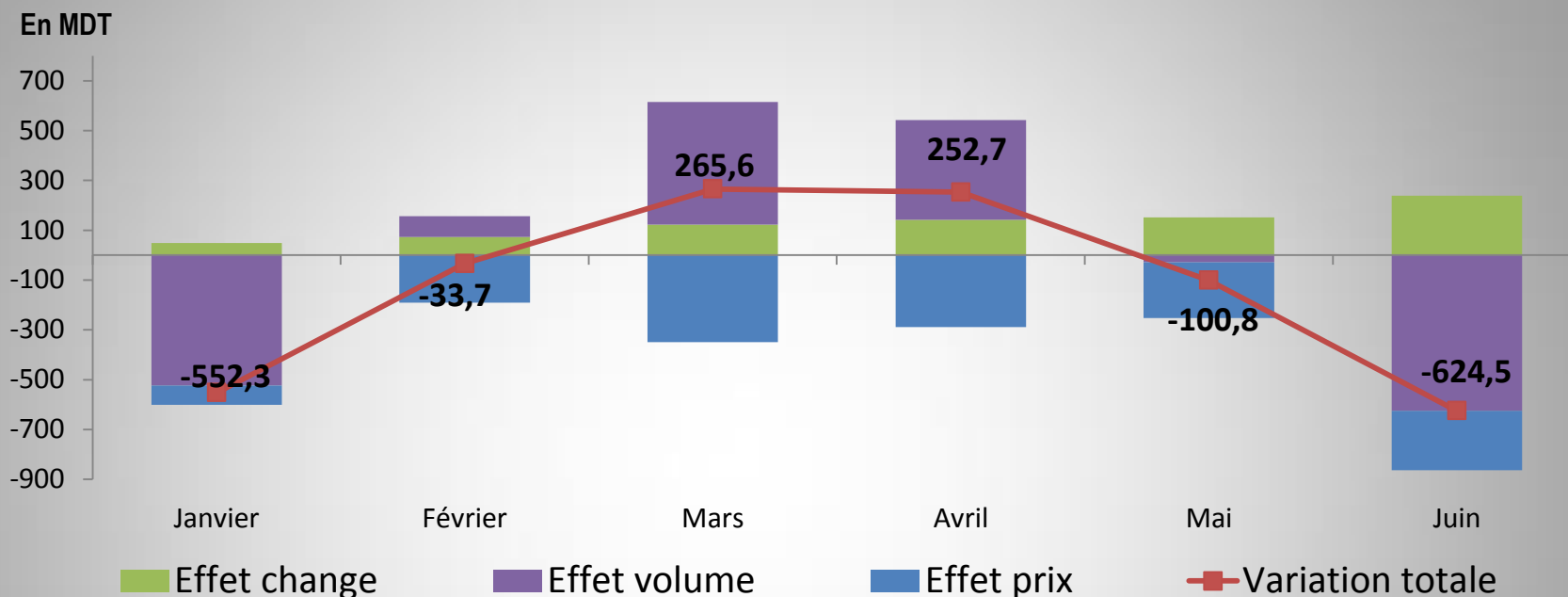
Exportations: Répartition mensuelle de l'accroissement par effets sous le statut des résidents (Premier semestre 2016)



Source: BCT et INS

Effets	Valeurs en MDT	Impact global
Change	+278,9	<b>Effet global négatif sur les exportations de 764,8 MDT au cours du premier semestre de 2016.</b>
Prix	-233,0	
Volume	-810,7	

Importations : Répartition mensuelle de l'accroissement par effets sous le statut des résidents (Premier semestre 2016)



Source: BCT et INS.

Effets	Valeurs en MDT	Impact global
Change	+777,3	<b>Effet global négatif sur les importations de 792,9 MDT au cours du premier semestre 2016.</b>
Prix	-1368,5	
Volume	-201,7	

### III-4- Structure des exportations par devises des résidents au cours du premier semestre 2016

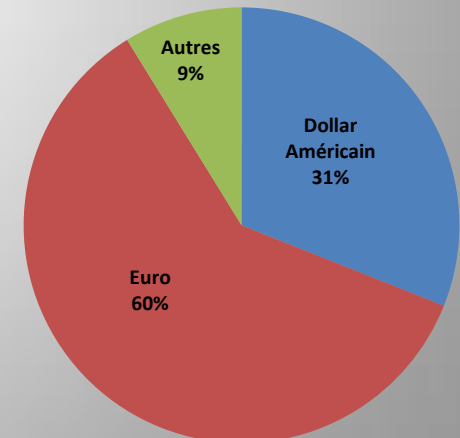
(En MDT sauf indication contraire)

Secteurs d'activité \ Devises	Dollar Américain	Euro	Autres	Total	Part/ Total (%)
Agriculture et industries Agroalimentaires	266,0	921,1	276,6	1463,7	<b>25,8</b>
Energie	391,5	3,6	1,0	396,1	<b>7,0</b>
Mines, Phosphates et dérivés	715,4	31,4	8,8	755,6	<b>13,3</b>
THC	27,0	746,4	28,1	801,5	<b>14,1</b>
IME	189,9	1104,8	55,4	1350,1	<b>23,8</b>
Autres Industries Manuf	170,1	605,2	129,1	904,4	<b>15,9</b>
<b>Total</b>	<b>1759,9</b>	<b>3412,5</b>	<b>499,0</b>	<b>5671,4</b>	<b>100,0</b>
<b>Part/ Total (%)</b>	<b>31,0</b>	<b>60,2</b>	<b>8,8</b>	<b>100,0</b>	

Source: BCT et Imputations douanières.

- Part importante en euro en tant que monnaie de facturation des exportations **des résidents**. Ces ventes concernent surtout les produits agricoles (huiles d'olive, dattes...) et les industries manufacturières.
- Les ventes en dollar US concernent surtout les secteurs des phosphates et des hydrocarbures.

Part des exportations par devises (Premier semestre 2016)



Source: BCT et Imputations douanières.

### III-4- Structure des importations par devises des résidents au cours du premier semestre 2016

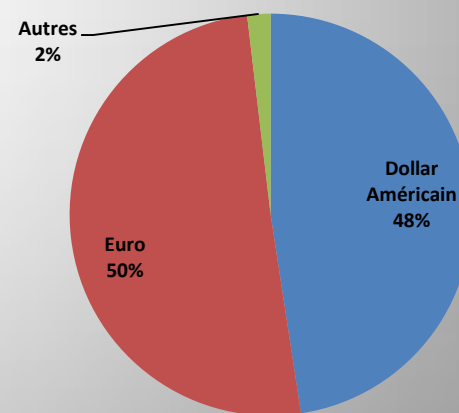
(En MDT sauf indication contraire)

Secteurs d'activité	Devises	Dollar Américain	Euro	Autres	Total	Part/ Total (%)
Agriculture et industries Agroalimentaires		1694,9	422,9	10,6	2128,4	14,6
Energie		2039,8	27,3	0,3	2067,4	14,2
Mines, Phosphates et dérivés		323,2	70,7	0,3	394,2	2,7
THC		256,3	706,7	21,7	984,7	6,8
IME		1896,1	3730,9	135,5	5762,5	39,7
Autres Industries Manuf		705	2387,3	103,6	3195,9	22,0
<b>Total</b>		6915,3	7345,8	272	14533,1	100,0
<b>Part/ Total (%)</b>		<b>47,6</b>	<b>50,5</b>	<b>1,9</b>	<b>100,0</b>	

Source: BCT et Imputations douanières.

- Pour les importations **des résidents**, l'Euro est dominant (plus de 50% des achats). Il figure notamment au niveau des achats des appareils électriques et mécaniques et de THC
- Quant au Dollar USD, il est la monnaie de facturation de plus de 45% des achats qui concernent surtout les hydrocarbures et les produits alimentaires de base (céréales, café, thé...).

**Part des importations des résidents par devises (premier semestre 2016)**



Source: BCT et Imputations douanières.

### III-5- Structure des échanges par principaux opérateurs résidents au cours du premiers semestre 2016

Répartition des échanges commerciaux par nature d'entreprises (Premier semestre 2016)						
	Exportations		Importations		Solde	
	Valeur en MD	Part dans le total des résidents en %	Valeur en MD	Part dans le total des résidents en %	Valeur en MD	Part dans le total des résidents en %
<b>Résidents, dont:</b>	<b>5 671,4</b>	<b>100,0</b>	<b>14 533,1</b>	<b>100,0</b>	<b>-8 861,7</b>	<b>100,0</b>
<b>Entreprises Publiques</b>	<b>971,0</b>	<b>17,1</b>	<b>4 567,4</b>	<b>31,4</b>	<b>-3 596,4</b>	<b>40,6</b>
Hors Biens d'équipement	966,6	17,0	4 132,4	29,7	-3 356,2	37,9
<b>Entreprises Privées</b>	<b>4 700,4</b>	<b>82,9</b>	<b>9 965,7</b>	<b>68,6</b>	<b>-5 265,3</b>	<b>59,4</b>
Hors Biens d'équipement	4 268,6	75,3	7 810,3	53,7	-3 541,7	40,0

ECHANGES COMMERCIAUX DES PRINCIPALES ENTREPRISES PUBLIQUES PAR GROUPE DE PRODUIT		
Premier semestre 2015		
Opérateurs	Export (MDT)	Import (MDT)
<b>Produits Alimentaires, dont</b>	<b>8,2</b>	<b>1041,2</b>
Office des céréales	0	596
OCT	0	116,8
ONH	3,1	85
<b>Produits énergétiques, dont</b>	<b>383</b>	<b>2014,3</b>
STIR	125,8	1203,6
S T E G	0	810
ETAP	241,7	0
<b>Matière Premières et Produits, dont</b>	<b>571,9</b>	<b>372,6</b>
Groupe chimique tunisien	559	223,3
RNTA	0,7	23,4
S T E G	0,1	22,4
<b>Biens d' équipement, dont</b>	<b>4,4</b>	<b>435</b>
S T E G	4	221,6
Tunisie Télécom	0	47,4
Groupe chimique tunisien	0	19,5
<b>Biens de consommation, dont</b>	<b>3,5</b>	<b>704,4</b>
Pharmacie centrale	0,1	376,4
RNTA	0,2	135,7
<b>Total général</b>	<b>971</b>	<b>4567,5</b>

Source: BCT et Imputations douanières.



## Principaux Résultats dégagés

- ❖ Une légère reprise des exportations (+0,1%) a été enregistrée au cours du second trimestre de 2016 (après trois trimestres consécutifs en baisse: T32015: -14,4%, T42015: -3,7% et T12016: -2,7%). Quant au déficit commercial, il s'est contracté de 149,4 MDT au cours de ce dernier trimestre pour revenir à 3,6 Milliards de Dinars.
- ❖ Il est à signaler que le niveau élevé du déficit des sociétés **résidentes** (environ 8,9 Milliards de dinars) a exercé une forte pression sur le marché des changes et a contribué à la dépréciation du Dinar tunisien vis-à-vis des principales devises.
- ❖ Effet change négatif sur les échanges commerciaux des **résidents** estimé à 5,6% de la valeur du déficit commercial de ces sociétés suite à la dépréciation du Dinar tunisien vis-à-vis des principales devises (2016S1/ 2015S1).
- ❖ Il est urgent d'élaborer un plan d'action pour maîtriser le niveau élevé de déficit commercial qui a coïncidé avec une conjoncture marquée par les difficultés de financement. Ces actions doivent viser en priorité à booster les exportations et à maîtriser les importations, notamment celles des biens de consommation qui ne sont pas de première nécessité.