

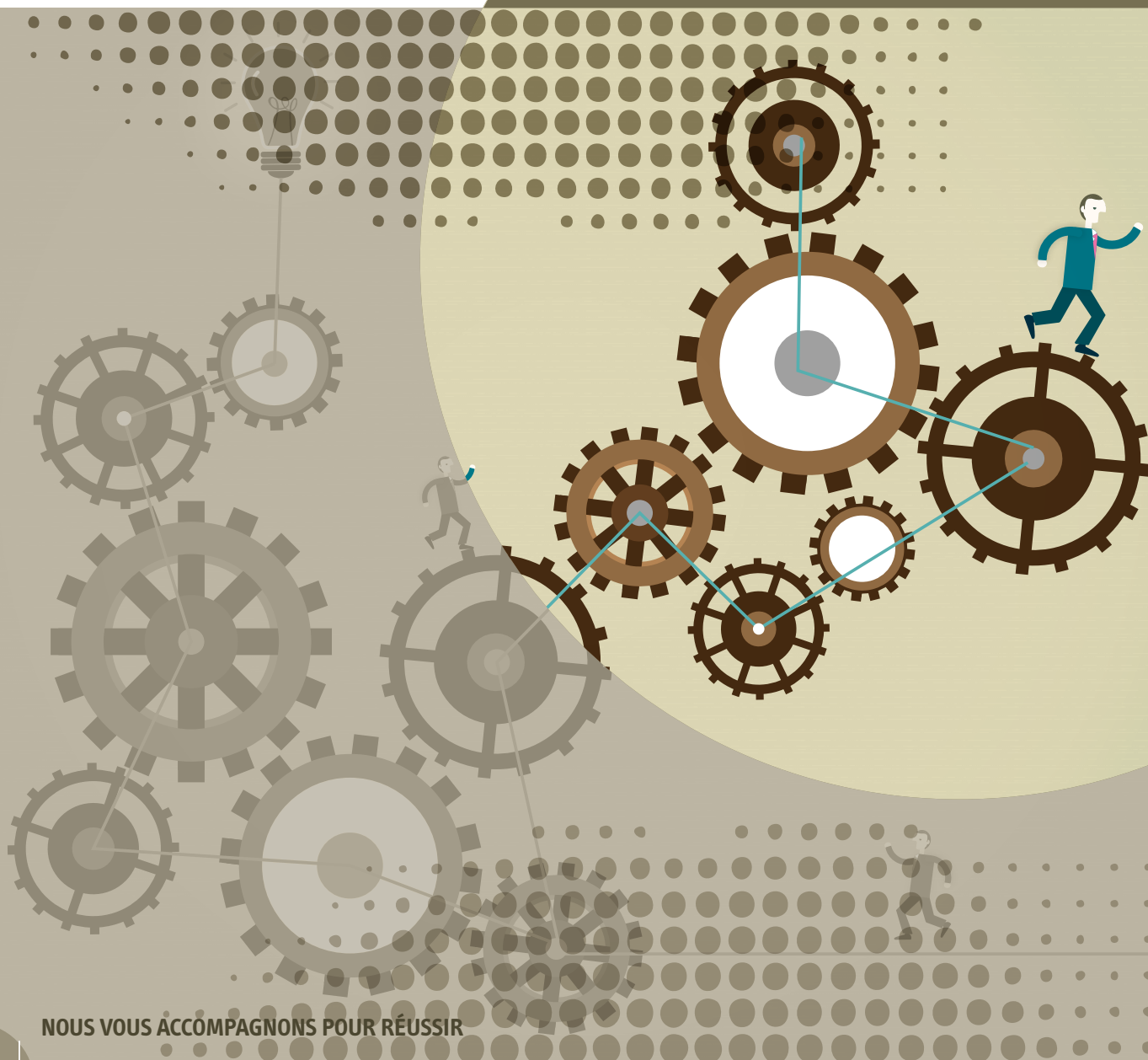
République Tunisienne
Ministère de L'Industrie
et du Commerce



Agence de Promotion
de l'Industrie et de l'Innovation

Bulletin de Conjoncture

Octobre 2016



NOUS VOUS ACCOMPAGNONS POUR RÉUSSIR

Agence de Promotion de l'Industrie et de l'Innovation
Tunis Belvédère-Tunisie 1002-rue de Syrie ,63
82 24 78 71 216+ :Fax / 44 21 79 71 216+ :Tél
Site web: www.tunisieindustrie.nat.tn / E-mail: api@api.nat.tn



Tableau de bord

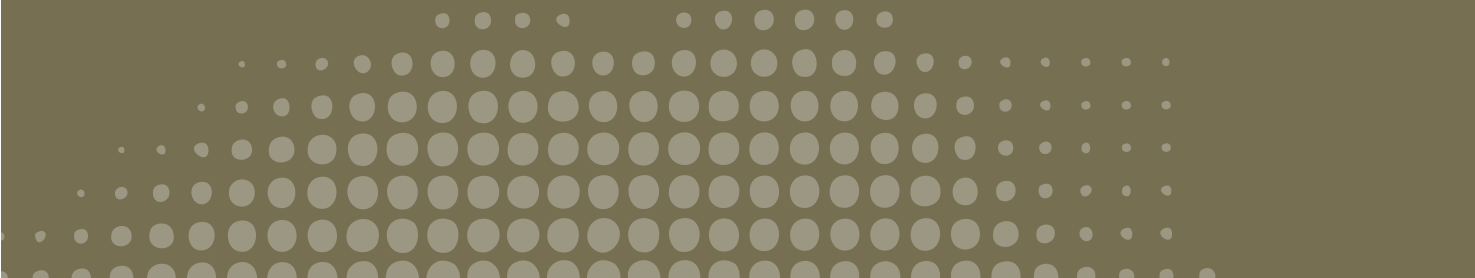
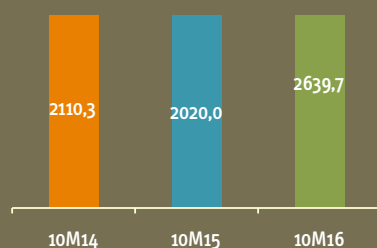


Tableau de Bord de l'Industrie tunisienne

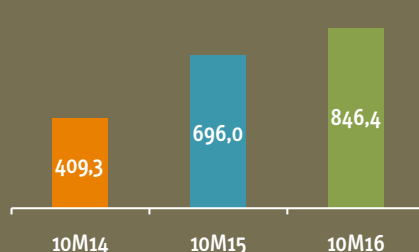
1 - Investissement déclaré dans l'industrie en MD

	10 Mois 15	10 Mois 16	Evol. %
Total Industrie	2020,0	2639,7	30,7
1.1 Répartition par secteur			
I. Agroalimentaires	625,7	1020,0	63,0
Matériaux de construction	356,3	369,6	3,7
I. Mécaniques et électriques	254,3	538,0	111,6
I. Chimiques	224,8	250,5	11,4
I. du Textile et de l'habillement	158,0	108,4	-31,4
I. du cuir et chaussures	26,1	9,9	-62,1
Industries diverses	374,8	343,3	-8,4
1.2 Répartition par objet			
Créations	1175,3	1367,5	16,4
Autres	844,7	1272,2	50,6
1.3 Répartition par régime			
Totalement exportateur	696,0	846,4	21,6
Autre que totalement exportateur	1324,0	1793,3	35,4
1.4 Répartition par tranche			
Projets de 5 MD et plus	949,6	1525,6	60,7
Projets de moins de 5 MD	1070,4	1114,1	4,1
1.5 Invest. à part. étrangère	625,1	860,4	37,6
Mixte	361,8	384,1	6,2
100% étranger	263,3	476,3	80,9
1.6 Répartition par région			
Régions de l'Est	1620,2	1771,1	9,3
Régions de l'Ouest	399,8	868,6	117,3
1.7 Zone. dvp.régional	853,4	1299,4	52,3

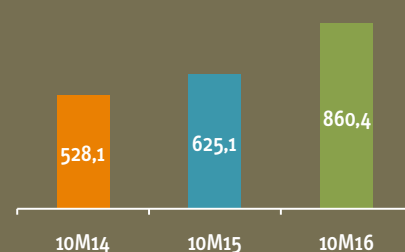
Investissement dans l'industrie en MD



Invest. des industries totalement exportatrices en MD



Invest. à participation étrangère dans l'industrie en MD



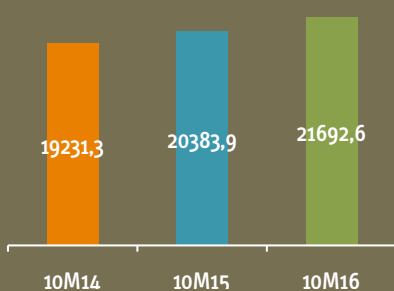
2 - Exportations en MD

	10 Mois 15	10 Mois 16	Evol. %
Total Industrie	20383,9	21692,6	6,4
I. Agroalimentaires	2699,1	1604,5	-40,6
Matériaux de construction	481,7	447,9	-7,0
I. Mécaniques et électriques	9455,0	10899,8	15,3
I.Chimiques	1453,6	1882,7	29,5
I. du Textile et de l'habillement	4096,3	4395,0	7,3
I. du cuir et chaussures	841,9	915,6	8,8
Industries diverses	1356,3	1547,1	14,1

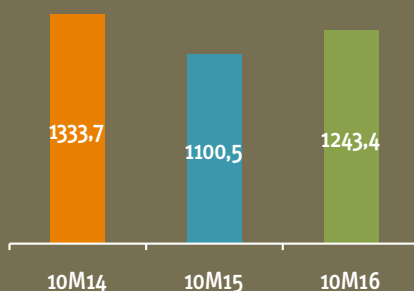
3 - Investissement déclaré dans les services en MD

	10 Mois 15	10 Mois 16	Evol. %
Total services	1100,5	1243,4	13,0
3.1 Répartition par régime			
Totalement exportateur	46,5	99,7	114,4
Autre que totalement exportateur	1053,9	1143,6	8,5
3.2 Invest. à part. étrangère	160,4	93,3	-41,8
Mixte	113,8	70,8	-37,8
100% étranger	46,6	22,5	-51,7
3.3 Répartition par région			
Régions de l'Est	908,9	1003,2	10,4
Régions de l' Ouest	191,6	240,2	25,4
3.4 S.connexes à l'industrie	225,2	252,8	12,3
Informatique	25,2	63,7	152,8
Etudes et conseils	37,3	30,2	-19,0
Recherche	0,7	1,8	157,1
Maintenance des équipements	19,5	20,7	6,2
Transport	64,2	93,2	45,2
Formation Professionnelle	7,2	7,5	4,2
Aménag. des zones industrielles	44,6	7,0	-84,3
Autres services connexes	26,5	28,7	8,3

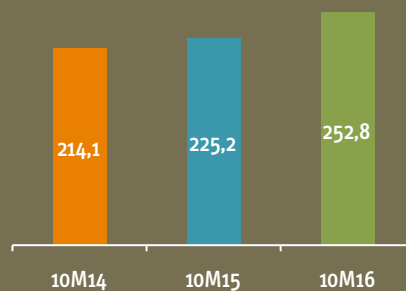
Exportations en MD



Invest. dans les services en MD

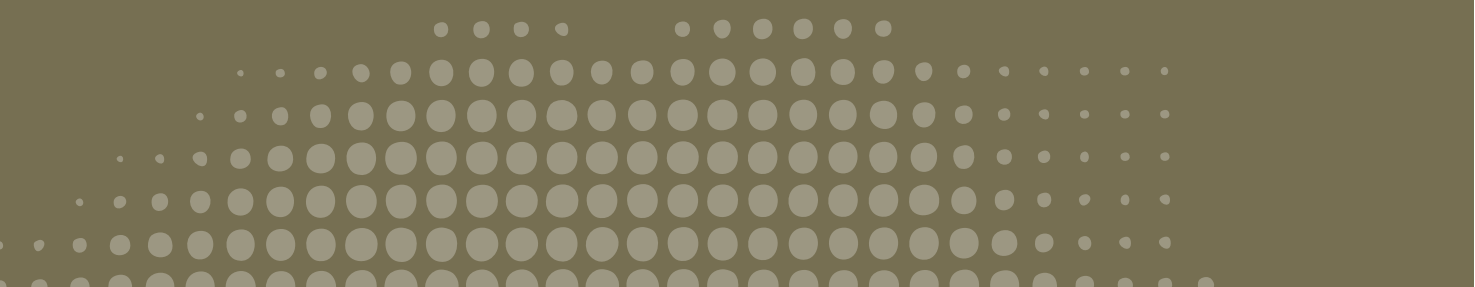


Invest dans les services connexes à l'industrie en MD





Industrie



Investissements déclarés dans l'industrie

Situation des dix premiers mois 2016

INDUSTRIE	Projets			Investissement en MD			Emplois		
	10M/15	10M/16	Evol en %	10M/15	10M/16	Evol en %	10M/15	10M/16	Evol en %
Total Industrie	2748	2979	8,4%	2020,0	2639,7	30,7%	40895	43777	7,0%
IAA	767	880	14,7%	625,7	1020	63,0%	7837	11954	52,5%
ID	529	595	12,5%	374,8	343,3	-8,4%	5727	6534	14,1%
IMCCV	203	217	6,9%	356,2	369,6	3,8%	3293	3100	-5,9%
IME	500	559	11,8%	254,3	538	111,6%	6708	8879	32,4%
ICHC	223	228	2,2%	224,8	250,5	11,4%	2424	2613	7,8%
ITH	461	438	-5,0%	158,1	108,4	-31,4%	12844	9802	-23,7%
ICC	65	62	-4,6%	26,1	9,9	-62,1%	2062	895	-56,6%
Créations	2003	2216	10,6%	1175,3	1367,4	16,3%	28730	30200	5,1%
Autres	745	763	2,4%	844,7	1272,3	50,6%	12165	13577	11,6%
Régime exportateur	641	613	-4,4%	696,0	846,4	21,6%	19483	18968	-2,6%
Autre	2107	2366	12,3%	1324,0	1793,3	35,4%	21412	24809	15,9%
5 MDT et plus	86	110	27,9%	949,7	1525,6	60,6%	5390	9369	73,8%
Moins de 5 MDT	2662	2869	7,8%	1070,3	1114,1	4,1%	35505	34408	-3,1%
Tunisiens	2318	2566	10,7%	1394,9	1779,3	27,6%	28170	30252	7,4%
Mixtes	205	218	6,3%	361,8	384,1	6,2%	5038	5975	18,6%
Etrangers	225	195	-13,3%	263,3	476,3	80,9%	7687	7550	-1,8%
Zones de dév. Regional	791	893	12,9%	853,4	1299,4	52,3%	13985	18394	31,5%

Liste des projets déclarés durant le mois d'Octobre 2016 dont I >=5MDT

- 1) Création d'une unité de construction d'automobiles à Sfax pour 1770,3 MD et 1650 emplois (projet non comptabilisé)
- 2) Extension d'une unité d'exploitation d'une carrière de pierre à Gabes pour 32,0 MD et 50 emplois
- 3) Extension d'une unité de fabrication de machines et organes pour l'industrie automobile à Ben Arous pour 20,3 MD et 210 emplois
- 4) Extension d'une unité d'embouteillage de l'eau minérale à Sidi Bouzid pour 14,5 MD et 27 emplois
- 5) Extension d'une brasserie à Tunis pour 14,5 MD et 25 emplois
- 6) Création d'une unité de transformation de phosphate à Sfax pour 12,0 MD et 70 emplois
- 7) Extension d'une unité de fabrication d'articles hygiéniques à Beja pour 10,4 MD et 60 emplois
- 8) Création d'une ébenisterie à Zaghuan pour 10,0 MD et 390 emplois
- 9) Renouvellement de matériel d'une unité de fabrication de papier pour impression à Sfax pour 9,9 MD et 12 emplois
- 10) Renouvellement de matériel d'une unité de façonnage de papier ondulé à Sfax pour 9,0 MD et 14 emplois
- 11) Extension d'une unité de transformation de plastique à Tunis pour 7,5 MD et 40 emplois
- 12) Extension d'une unité de fabrication de yaourts à La Manouba pour 7,3 MD et 17 emplois
- 13) Extension d'une unité de fabrication de tabac à Kairouan pour 7,1 MD
- 14) Extension d'une unité de fabrication d'éléments en béton à Kairouan pour 5,5 MD et 42 emplois
- 15) Extension d'une unité d'une unité de façonnage d'emballages en carton à Zaghuan pour 5,5 MD et 20 emplois
- 16) Extension d'une unité de fabrication de produits en plastique à Kébili pour 5,4 MD et 23 emplois

INVESTISSEMENTS DECLARES DANS L'INDUSTRIE

OCTOBRE 2016/ SEPTEMBRE 2016

Le mois d'octobre 2016 a connu la déclaration de 301 projets correspondant à un montant d'investissement de 265.2 MD et des créations d'emplois au nombre de 4456.

Par rapport au mois précédent durant lequel 266 projets, 474.4 MD d'investissement et 4320 emplois qui ont été déclarés, le mois d'octobre 2016 a connu une augmentation de 13.2% au niveau des projets à réaliser, une baisse de 44.1% au niveau des investissements déclarés et une progression de 3.1% au niveau des emplois à créer.

OCTOBRE 2016/ OCTOBRE 2015

Les investissements déclarés durant le mois d'octobre 2016 ont atteint 265.2 MD, contre 147.6 MD lors du mois d'octobre 2015, enregistrant ainsi une augmentation de 79.7%. Le nombre de projets déclarés est passé de 244 au cours du mois d'octobre 2015 à 301 en octobre 2016, soit une hausse de 23.4%. Ces projets permettront la création de 4456 postes d'emplois, contre 3828 postes d'emplois lors du mois d'octobre 2015, soit une progression de 16.4%.

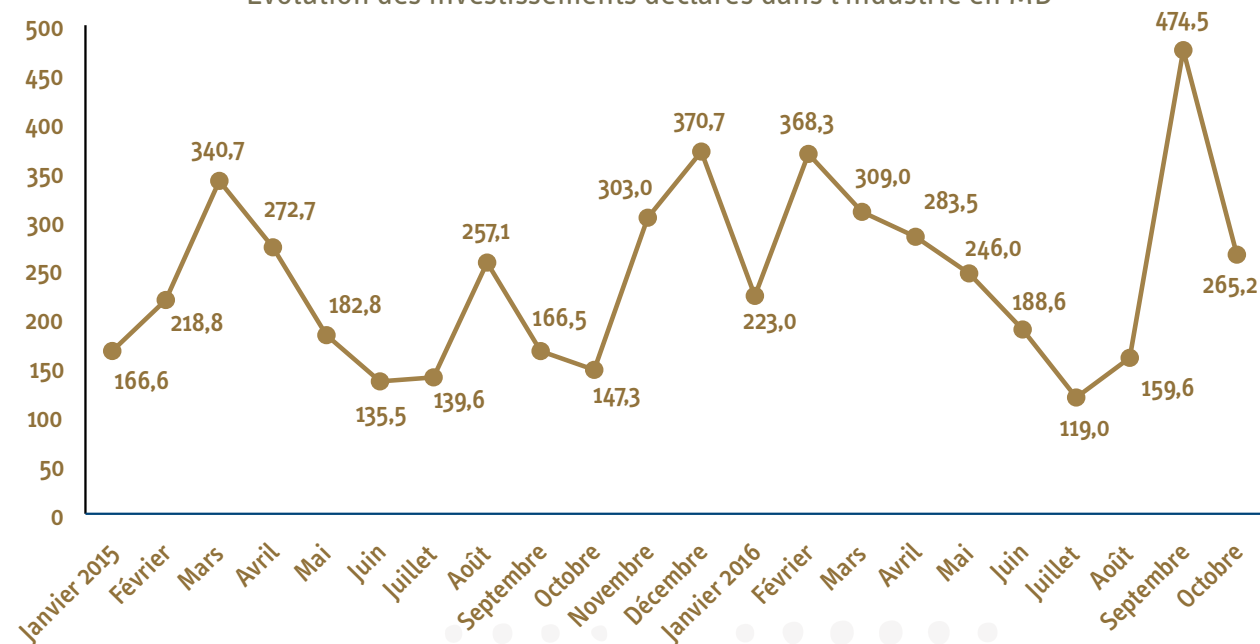
DIX MOIS 2016/ DIX MOIS 2015

Durant les dix premiers mois 2016, l'investissement déclaré dans le secteur industriel a atteint le montant de 2639.7 MD, contre 2020.0 MD lors des dix premiers mois 2015, enregistrant ainsi une hausse de 30.7%.

Le nombre de projets déclarés a atteint 2979 au cours des dix premiers mois 2016 contre 2748 lors des dix premiers mois 2015, soit une augmentation de 8.4%.

Ces projets permettront la création de 43777 postes d'emplois, contre 40895 postes d'emplois durant les dix premiers mois 2015, soit une progression de 7.0%.

Evolution des investissements déclarés dans l'industrie en MD



NB : Les investissements de 100.0 MD et plus ne sont pas comptabilisés dans les statistiques du secteur industriel. La prise en compte de ces rares projets biaiserait les tendances :

- *Extension d'une unité de traitement de gaz de ville à Gabes pour 624.2 MD avec 60 emplois en septembre 2015.
- *Création d'une cimenterie à Gafsa pour 434.0 MD avec 300 emplois en octobre 2015.
- *Création d'une unité de construction d'automobiles à Sfax pour 1770.3 MD avec 1650 emplois en octobre 2016.
- *Création d'une unité de biocarburant à Kairouan pour 567.3 MD avec 225 emplois en mars 2016.
- *Création d'une unité de fabrication de briques à Sfax pour 115.2 MD avec 92 emplois en août 2016.
- *Création d'une unité de transformation des phosphates naturels et dérivés à Gabes pour 104.4 MD avec 83 emplois en août 2016.

La prise en compte de ces projets aurait porté l'accroissement des investissements déclarés à +68.8%.

LES INVESTISSEMENTS DÉCLARÉS PAR SECTEUR

Le secteur des industries mécaniques et électriques a enregistré une augmentation de 111.6% durant les dix premiers mois 2016 avec des investissements déclarés de 538.0 MD contre 254.3 MD durant les dix premiers mois 2015 suite à la déclaration de l'extension d'une unité totalement exportatrice de fabrication de pièces mécaniques pour le secteur aéronautique pour un montant de 67.6 MD avec un capital mixte, à la déclaration de l'extension d'une unité de fabrication de fer à béton pour un montant de 40.0 MD, à la déclaration de l'extension d'une unité totalement exportatrice de fabrication de pièces de structure aéronautique pour un montant de 35.6 MD avec un capital 100% étranger, à la déclaration de la création d'une fonderie totalement exportatrice pour un montant de 25.0 MD et à la déclaration de l'extension d'une unité totalement exportatrice de fabrication d'organes, pièces détachés et accessoires pour l'industrie automobile pour un montant de 20.2 MD.

Le secteur des industries agroalimentaires a affiché un taux d'accroissement positif de 63.0% avec des investissements déclarés de 1020.0 MD durant les dix premiers mois 2016 contre 625.7 MD durant les dix premiers mois 2015, essentiellement suite à la déclaration de la création d'une unité de production de lait en poudre pour un montant de 89.8 MD avec un capital 100% étranger, la création d'une unité de séchage de lait en poudre pour un montant de 80.0 MD avec un capital 100% étranger, à la déclaration de la création d'une conserverie de tomates totalement exportatrice pour un montant de 51.2 MD avec un capital 100% étranger (tunisien résident à l'étranger), à la déclaration de l'extension d'une unité de fabrication de boissons gazeuses pour un montant de 31.0 MD, à la déclaration de la création d'une unité de fabrication de pâtes alimentaires et de couscous pour un montant de 26.0 MD et à la déclaration de l'extension d'une unité de conditionnement et de transformation du lait et dérivés pour un montant de 21.0 MD.

Le secteur des industries chimiques a évolué de 11.4% avec des investissements déclarés de 250.5 MD durant les dix premiers mois 2016 contre 224.8 MD pour la même période de l'année 2015, essentiellement suite à la déclaration de l'extension d'une unité totalement exportatrice de fabrication d'engrais composés pour un montant de 60.0 MD et à la déclaration de la création d'une unité de transformation et de fabrication des dérivés des phosphates pour un montant de 12.0 MD.

Il en est même pour le secteur des industries des matériaux de construction, de la céramique et du verre dont les investissements ont augmenté de 3.7% passant de 356.3 MD à 369.6 MD, suite à la déclaration durant les dix premiers mois 2016 de la déclaration de l'extension d'une carrière de pierre pour un montant de 32.0 MD, à la déclaration de la création d'une briqueterie pour un montant de 30.1 MD et à la déclaration de la création d'une unité fabrication et de transformation de plâtre pour un montant de 24.5 MD.

En contrepartie, le reste des secteurs ont enregistré des résultats négatifs durant les dix premiers mois 2016, à savoir :

- Le secteur des industries diverses dont les investissements sont passés de 374.8 MD à 343.3 MD (-8.4%) suite à la déclaration durant les dix premiers mois 2015 de l'extension d'une unité de fabrication de poches médicales pour un montant de 26.0 MD.
- Le secteur des industries du textile et de l'habillement dont les investissements ont reculé de 31.4% (108.4 MD contre 158.0 MD) suite à la déclaration durant les dix premiers mois 2015 de l'extension d'une unité de confection pour un montant de 16.0 MD et à la déclaration de la création d'une unité de fabrication de moquettes pour un montant de 11.3 MD.
- Le secteur des industries du cuir et de la chaussure dont les investissements ont baissé de 62.1% avec 9.9 MD contre 26.1 MD suite aux déclarations durant les dix premiers mois 2015 de la création d'une tannerie et mégisserie pour un montant de 8.1 MD et de deux extensions de deux unités de fabrication de tiges et d'accessoires de chaussures pour un montant global de 7.4 MD.

LES INVESTISSEMENTS DÉCLARÉS PAR OBJET

Les investissements déclarés dans le cadre des projets de création sont passés de 1175,3 MD lors des dix premiers mois 2015 à 1367,5 MD durant les dix premiers mois 2016, enregistrant ainsi une hausse de 16,4%. Le nombre de ce type de projets a augmenté de 10,6% en passant de 2003 durant les dix premiers mois 2015 à 2216 durant les dix premiers mois 2016. Également, le nombre des emplois à créer a évolué de 5,1% en passant de 28730 postes d'emplois à 30200 durant les dix premiers mois 2016.

Projets de création

Secteur	Nombre de projets			Investissements en MD			Emplois		
	10M15	10M16	Evol %	10M15	10M16	Evol %	10M15	10M16	Evol %
IAA	546	660	20,9%	357,8	639,4	78,7%	5922	9010	52,1%
IMCCV	149	159	6,7%	251,2	214,4	-14,6%	2677	2477	-7,5%
IME	346	395	14,2%	129,6	173,9	34,2%	4500	4013	-10,8%
ICH	155	166	7,1%	163,3	103,3	-36,7%	1639	1727	5,4%
ITH	360	332	-7,8%	74,5	53,5	-28,2%	8900	7317	-17,8%
ICC	47	49	4,3%	13,9	8,2	-41,0%	1008	810	-19,6%
ID	400	455	13,8%	185,0	174,8	-5,5%	4084	4846	18,7%
TOTAL	2003	2216	10,6%	1175,3	1367,5	16,4%	28730	30200	5,1%

Les investissements déclarés dans le cadre des projets autres que création (extension, renouvellement de matériel,...) ont atteint 1272,2 MD, soit 50,6% de plus que le volume enregistré lors des dix premiers mois 2015. Le nombre de ces projets a augmenté de 2,4% en passant de 745 durant les dix premiers mois 2015 à 763 durant les dix premiers mois 2016, et les emplois y afférents ont progressé de 11,6% avec 13577 postes d'emplois contre 12165 durant les dix premiers mois 2015.

Projets autres que création

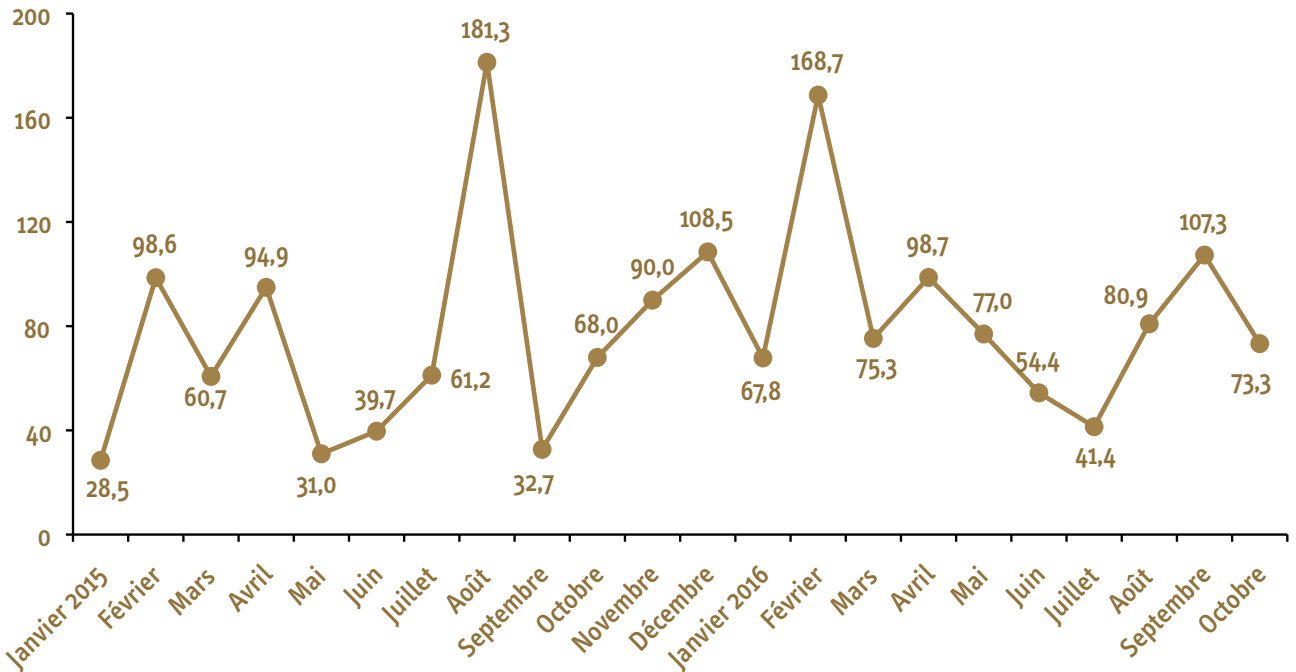
Secteur	Nombre de projets			Investissements en MD			Emplois		
	10M15	10M16	Evol %	10M15	10M16	Evol %	10M15	10M16	Evol %
IAA	221	220	-0,5%	267,9	380,6	42,1%	1915	2944	53,7%
IMCCV	54	58	7,4%	105,1	155,2	47,7%	616	623	1,1%
IME	154	164	6,5%	124,7	364,1	192,0%	2208	4866	120,4%
ICH	68	62	-8,8%	61,5	147,2	139,3%	785	886	12,9%
ITH	101	106	5,0%	83,5	54,9	-34,3%	3944	2485	-37,0%
ICC	18	13	-27,8%	12,2	1,7	-86,1%	1054	85	-91,9%
ID	129	140	8,5%	189,8	168,5	-11,2%	1643	1688	2,7%
TOTAL	745	763	2,4%	844,7	1272,2	50,6%	12165	13577	11,6%

LES INVESTISSEMENTS DÉCLARÉS PAR RÉGIME

Les investissements déclarés dans les industries totalement exportatrices ont enregistré une hausse de 21.6% passant de 696.0 MD à 846.3 MD durant les dix premiers mois 2016.

Les industries dont la production est orientée vers le marché local ont enregistré une augmentation de 35.5% passant de 1324.0 MD à 1793.4 MD durant les dix premiers mois 2016.

Evolution des investissements déclarés dans le cadre du régime totalement exportateur en MD



La hausse des investissements déclarés dans les industries totalement exportatrices est due essentiellement au secteur des industries mécaniques et électriques (324.3MD contre 112.6MD), essentiellement suite à la déclaration de l'extension d'une unité de fabrication de pièces mécaniques pour le secteur aéronautique pour un montant de 67.6 MD, à la déclaration de l'extension d'une unité de fabrication de pièces de structure aéronautique pour un montant de 35.6 MD, à la déclaration de la création d'une fonderie pour un montant de 25.0 MD, à la déclaration de l'extension d'une unité de fabrication d'organes, pièces détachées et accessoires pour l'industrie automobile pour un montant de 20.2 MD et à la déclaration de la création d'une unité de construction navale pour un montant de 15.1 MD.

De même pour le secteur des industries agroalimentaires dont les investissements déclarés dans le cadre du régime totalement exportateur ont augmenté de 25.7% avec 183.3 MD contre 145.8 MD durant les dix premiers mois 2015 suite à la déclaration de la création d'une conserverie de tomates pour un montant de 51.2 MD et à la déclaration de l'extension d'une brasserie pour un montant de 14.5 MD.

C'est aussi le cas du secteur des industries chimiques où les investissements déclarés dans le cadre du régime totalement exportateur ont évolué de 7.5% avec 121.4 MD contre 112.9 MD durant les dix premiers mois 2015, principalement suite à la déclaration de l'extension d'une unité de fabrication des engrais composés pour un montant de 60.0 MD et à la déclaration de la création d'une unité de transformation des phosphates naturels et fabrication des dérivés des phosphates pour un montant de 12.0 MD.

LES INVESTISSEMENTS SUPÉRIEURS À 5 MD

Les investissements relatifs aux projets dont le coût est supérieur à 5 MD, ont enregistré une hausse de 60.7% passant de 949.6 MD au cours des dix premiers mois 2015 à 1525.6 MD durant les dix premiers mois 2016.

Le nombre de ces projets est passé de 86 à 110 au cours des dix premiers mois 2016. Ces projets permettront la création de 9369 postes d'emplois, contre 5390 postes d'emplois lors des dix premiers mois 2015, soit une progression de 73.8%.

Il est à signaler que les projets de 5 MD et plus qui ne représentent que 3.7% du nombre des projets déclarés et 21.4% du nombre des emplois, totalisent 57.8% de l'ensemble des investissements déclarés.

Projets de 5 MD et plus

Secteur	Nombre de projets			Investissements en MD			Emplois		
	10M15	10M16	Evol %	10M15	10M16	Evol %	10M15	10M16	Evol %
IAA	25	36	44,0%	266,7	599,3	124,7%	1016	3460	240,6%
IMCCV	12	20	66,7%	203,0	222,7	9,7%	1178	888	-24,6%
IME	11	23	109,1%	94,4	344,9	265,4%	907	2521	177,9%
ICH	11	9	-18,2%	146,2	147,2	0,7%	431	335	-22,3%
ITH	8	3	-62,5%	69,1	29,1	-57,9%	784	276	-64,8%
ICC	1	0	-100,0%	8,1	0,0	-100,0%	120	0	-100,0%
ID	18	19	5,6%	162,1	182,4	12,5%	954	1889	98,0%
TOTAL	86	110	27,9%	949,6	1525,6	60,7%	5390	9369	73,8%

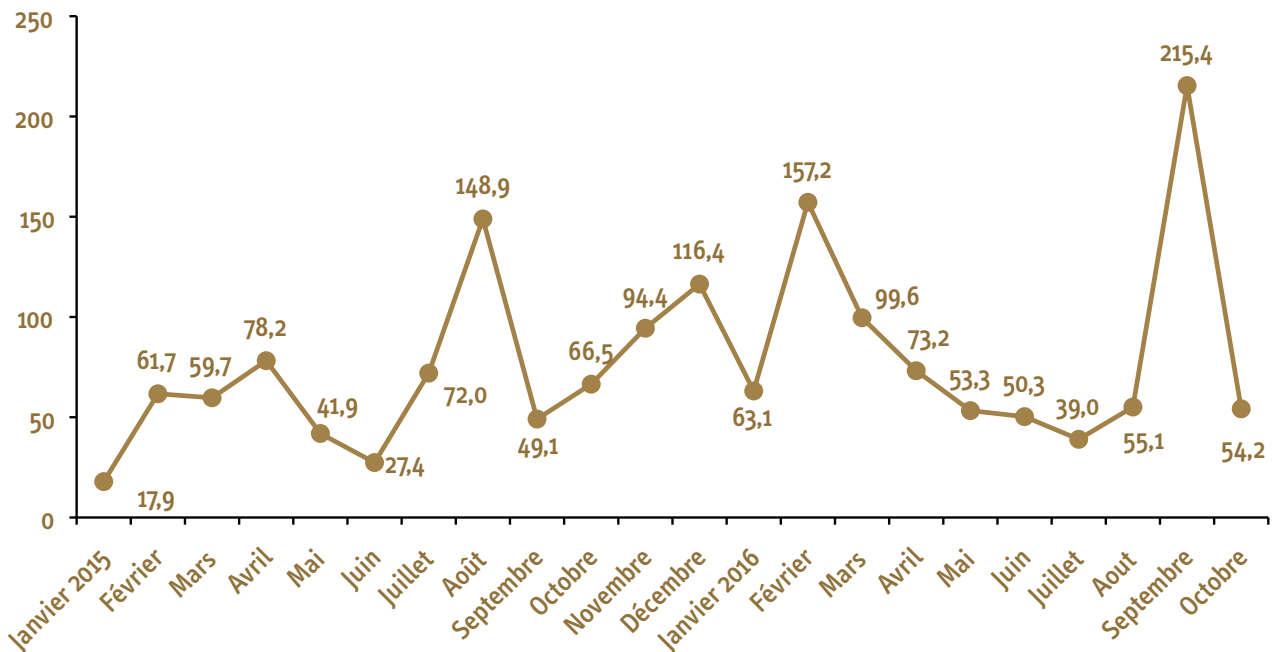
Parmi les 110 projets (>5 MD) déclarés durant les dix premiers mois 2016, treize projets ont totalisé un montant d'investissement de 605.3 MD, soit 40% de l'investissement total (>5 MD). Il s'agit de :

- La création au Kef d'une unité de production de lait en poudre pour 89.8 MD avec 400 emplois.
- La création à Jendouba d'une unité de séchage de lait en poudre pour 80.0 MD avec 400 emplois.
- L'extension à Ben Arous d'une unité de pièces pour l'aéronautique pour 67.6 MD avec 200 emplois.
- L'extension à Gabes d'une unité d'engrais composés pour 60.0 MD avec 30 emplois.
- La création à Siliana d'une conserverie de tomates pour 51.2 MD avec 116 emplois.
- L'extension à Ben Arous d'une unité de fabrication de fer à béton pour 40.0 MD avec 40 emplois.
- L'extension à Ben Arous d'une unité de structures aéronautiques pour 35.6 MD avec 300 emplois.
- L'extension à Gabes d'une carrière de pierre pour 32.0 MD avec 50 emplois.
- L'extension à Siliana d'une unité de boissons gazeuses pour 31.0 MD avec 750 emplois.
- La création à Sidi Bouzid d'une unité de produits de terre cuite pour 30.1MD avec 80 emplois.
- La création à Gabes d'une unité d'extraction et de transformation des matières d'origine animale ou végétale pour 28.0 MD avec 19 emplois.
- La création à Zaghouan d'une unité de pâtes et couscous pour 26.0 MD avec 150 emplois.
- La création à Zaghouan d'une fonderie pour 25.0 MD avec 150 emplois.

LES INVESTISSEMENTS À PARTICIPATION ÉTRANGÈRE

Les investissements industriels à 100% étrangers et en partenariat sont passés de 625.1MD lors des dix premiers mois 2015 à 860.4 MD durant les dix premiers mois 2016, enregistrant ainsi une hausse de 37.6%. Cette hausse est due essentiellement à l'augmentation enregistrée par les projets 100% étrangers dont les investissements ont atteint 476.3 MD contre 263.3 MD durant les dix premiers mois 2015 (+80.9%), sachant que les investissements des projets de partenariat ont également augmenté de 6.2% en passant de 361.8 MD à 384.1 MD durant les dix premiers mois 2016.

Evolution des investissements à participation étrangère en MD



L'approche sectorielle illustre que la hausse enregistrée au niveau des investissements à 100% étrangers et en partenariat est imputable essentiellement au secteur des industries agroalimentaires dont les investissements mixtes et étrangers ont augmenté de 194.0% avec 330.7 MD contre 112.5 MD durant les dix premiers mois 2015 suite à la déclaration de la création d'une unité de production de lait en poudre pour un montant de 89.8 MD, à la déclaration de la création d'une unité de séchage de lait en poudre pour un montant de 80.0 MD, à la déclaration de la création d'une conserverie de tomates pour un montant de 51.2 MD, à la déclaration de la création d'une unité de fabrication de farine et de graisses animales pour un montant de 14.0 MD et à la déclaration de l'extension d'une unité d'embouteillage des eaux minérales pour un montant de 14.5 MD.

C'est aussi le cas du secteur des industries mécaniques dont les investissements mixtes et étrangers ont atteint 299.3 MD contre 108.6 MD durant les dix mois 2015, suite à la déclaration de l'extension d'une unité de fabrication de pièces mécaniques pour le secteur aéronautique pour un montant de 67.6 MD, à la déclaration de l'extension d'une unité de fabrication de pièces de structure aéronautique pour un montant de 35.6 MD, à la déclaration de création d'une unité de construction navale pour un montant de 15.1 MD et à la déclaration de l'extension d'une unité de fabrication de faisceaux de câbles pour un montant de 13.0 MD.

En contrepartie, tous les autres secteurs ont enregistré des baisses variant entre 31.3% pour le secteur des industries du textile et de l'habillement et 90.2% pour le secteur des industries du cuir et de la chaussure.

LES INVESTISSEMENTS DÉCLARÉS PAR RÉGION

La défalcation des projets déclarés durant les dix premiers mois 2016 est illustrée ci-dessous :

Répartition des investissements déclarés par région en MD

	Nombre de projets			Investissements en MD			Emplois		
	10M15	10M16	Evol %	10M15	10M16	Evol %	10M15	10M16	Evol %
Ariana	183	185	1,1%	57,6	78,7	36,6%	1505	1942	29,0%
Beja	56	54	-3,6%	88,2	90,6	2,7%	1413	1853	31,1%
Ben Arous	186	201	8,1%	198,6	343,2	72,8%	3110	3146	1,2%
Bizerte	117	140	19,7%	82,7	151,3	83,0%	2501	3444	37,7%
Gabes	64	68	6,3%	182,6	178,9	-2,0%	1006	621	-38,3%
Gafsa	54	84	55,6%	51,0	87,0	70,6%	901	1528	69,6%
Jendouba	27	39	44,4%	12,0	128,6	971,7%	1374	1219	-11,3%
Kairouan	48	89	85,4%	52,7	124,8	136,8%	1257	1908	51,8%
Kasserine	67	99	47,8%	62,8	30,7	-51,1%	871	1004	15,3%
Kebili	31	26	-16,1%	8,1	28,8	255,6%	228	420	84,2%
Le kef	23	30	30,4%	10,7	108,2	911,2%	234	774	230,8%
Mahdia	76	92	21,1%	91,3	61,4	-32,7%	1281	1118	-12,7%
Manouba	83	75	-9,6%	42,3	53,7	27,0%	1127	1318	16,9%
Medenine	74	58	-21,6%	38,7	26,6	-31,3%	731	622	-14,9%
Monastir	274	272	-0,7%	142,9	116,6	-18,4%	4449	3979	-10,6%
Nabeul	284	240	-15,5%	128,3	102,0	-20,5%	4414	2762	-37,4%
Sfax	385	467	21,3%	151,0	210,9	39,7%	3670	3640	-0,8%
Sidi Bouzid	64	81	26,6%	48,7	90,4	85,6%	476	1034	117,2%
Siliana	22	24	9,1%	26,9	142,2	428,6%	324	1813	459,6%
Sousse	255	296	16,1%	142,9	125,6	-12,1%	4073	3652	-10,3%
Tataouine	35	27	-22,9%	36,6	12,5	-65,8%	457	215	-53,0%
Tozeur	78	76	-2,6%	38,8	37,4	-3,6%	878	1214	38,3%
Tunis	139	163	17,3%	62,6	95,6	52,7%	1006	1869	85,8%
Zaghouan	123	93	-24,4%	262,0	214,0	-18,3%	3609	2682	-25,7%
Total	2748	2979	8,4%	2020,0	2639,7	30,7%	40895	43777	7,0%

Les volumes d'investissement les plus conséquents ont été déclarés à :

- Ben Arous avec 343.2 MD, dont 67.6 MD déclarés dans le cadre de l'extension d'une unité de fabrication de pièces mécaniques pour le secteur aéronautique .
- Zaghouan avec 214.0 MD, dont 26.0 MD déclarés dans le cadre de la création d'une unité de pâtes alimentaires et de couscous.
- Sfax avec 210.9 MD, dont 14.0 MD déclarés dans le cadre de l'extension d'une unité de traitement de surface.

LES INVESTISSEMENTS DÉCLARÉS DANS LES ZONES DE DÉVELOPPEMENT RÉGIONAL

Les dix premiers mois 2016 ont été caractérisés par une hausse au niveau de l'investissement déclaré dans les zones de développement régional de 52.3% avec 1299.4 MD contre 853.4 MD lors des dix premiers mois 2015. La part de ces zones dans l'ensemble des gouvernorats est passée de 42.2% à 49.2% durant les dix premiers mois 2016.

L'augmentation ainsi enregistrée au niveau des investissements déclarés dans les zones de développement régional est imputable essentiellement au gouvernorat de Siliana dont les investissements ont atteint 142.2 MD, contre 26.4 MD durant les dix premiers mois 2015, essentiellement suite à la déclaration de la création d'une conserverie de tomates pour un montant de 51.2 MD, à la déclaration de l'extension d'une unité de fabrication de boissons gazeuses pour un montant de 31.0 MD, à la déclaration de la création d'une unité de fabrication de préformes pour un montant de 20.0 MD et à la déclaration de création d'une unité de galvanisation des métaux pour un montant de 9.8 MD.

De même, les investissements déclarés dans le gouvernorat de Kairouan sont passés de 52.7 MD à 124.8 MD, particulièrement suite à la déclaration de la création d'une unité de fabrication de panneaux sandwichs pour un montant de 11.0 MD, à la déclaration de la création d'une unité de fabrication de médicaments pour un montant de 9.8 MD, à la déclaration de la création d'une unité d'embouteillage de l'eau minérale pour un montant de 8.3 MD et à la déclaration de la création d'une unité de fabrication d'ouvrages en béton cellulaire pour un montant de 7.5 MD.

C'est également le cas pour le gouvernorat de Jendouba où les investissements ont atteint 128.6 MD, contre 12.0 MD durant les dix premiers mois 2015, essentiellement suite à la déclaration de la création d'une unité de séchage de lait en poudre pour un montant de 80.0 MD, à la déclaration de l'extension d'une unité de fabrication de faisceaux de câbles pour un montant de 13.0 MD et à la déclaration de l'extension d'une centrale laitière pour un montant de 11.3 MD.

Aussi, les investissements déclarés dans le gouvernorat du Kef sont passés de 10.5 MD à 108.2 MD durant les dix premiers mois 2016, principalement suite à la déclaration de la création d'une unité de production de lait en poudre pour un montant de 89.8 MD.

Idem pour les délégations du développement régional du gouvernorat de Sfax où les investissements déclarés ont atteint 102.8 MD contre 53.6 MD durant les dix premiers mois 2015, notamment suite à la déclaration de l'extension d'une unité de traitement de surface pour un montant de 14.0 MD, à la déclaration de l'extension d'une unité de fabrication de carreaux céramiques pour un montant de 13.0 MD et à la déclaration de la création d'une unité de fabrication des dérivés des phosphates pour un montant de 12.0 MD.

Il en est de même pour le gouvernorat de Kébili où les investissements déclarés sont passés de 8.1 MD à 28.8 MD durant les dix premiers mois 2016, suite à la déclaration de la création d'une unité de conditionnement de dattes pour un montant de 5.6 MD, à la déclaration de l'extension d'une unité de fabrication des produits en plastique pour un montant de 5.4 MD et à la déclaration de l'extension d'une unité de conditionnement de dattes pour un montant de 3.6 MD.

OCTROI D'AVANTAGES ET CONSTITUTION

Développement régional

Le nombre de projets bénéficiaires de la prime d'investissement au titre du développement régional est passé de 219 (pour un investissement total de 431.0 MD) à 168 projets (pour un investissement total de 261.3 MD) durant les dix premiers mois 2016. Ces projets vont permettre la création de 3985 postes d'emplois, contre 4693 postes d'emplois durant les dix premiers mois 2015. La prime d'investissement accordée a atteint 38.4 MD contre 46.7 MD lors des dix premiers mois 2015, soit une baisse de 17.8%.

Projets bénéficiaires de la prime d'invest

	10M15	10M16	Evol %
Projets	219	168	-23,3%
Invest en MD	431,0	261,3	-39,4%
Emplois	4693	3985	-15,1%
Prime en MD	46,7	38,4	-17,8%

Nouveaux promoteurs et PME

Le nombre de projets bénéficiaires de la participation de l'état et des primes d'investissement au titre des nouveaux promoteurs et des PME est passé de 40 (pour un investissement de 78.1 MD) à 23 projets (pour un investissement total de 61.5MD) durant les dix premiers mois 2016. Ces projets vont permettre la création de 564 postes d'emplois, contre 1011 postes d'emplois durant les dix premiers mois 2015. La participation de l'état et les primes d'investissement accordées ont atteint 5.2MD contre 12.3 MD lors des dix premiers mois 2015, soit une diminution de 57.7%.

Projets bénéficiaires de la prime d'invest

	10M15	10M16	Evol %
Projets	40	23	-42,5%
Invest en MD	78,1	61,5	-21,3%
Emplois	1011	564	-44,2%
Participation et primes en MD	12,3	5,2	-57,7%

Constitution juridique des sociétés

Le nombre des sociétés juridiquement constituées dans les guichets uniques de l'Agence de Promotion de l'Industrie et de l'Innovation lors des dix premiers mois 2016 a atteint 5957 contre 5237 lors de la même période de l'année 2015, enregistrant ainsi une hausse de 13.7%.

Constitution de sociétés à l'API

	10M15	10M16	Evol %
SARL	3550	4102	15,5%
SUARL	1361	1494	9,8%
SA	95	61	-35,8%
AUTRES	231	300	29,9%
TOTAL	5237	5957	13,7%

COMMERCE EXTERIEUR

Les exportations du secteur industriel sont passées de 20383,9 MD durant les dix premiers mois 2015 à 21692,6 MD lors des dix premiers mois 2016 enregistrant ainsi une hausse de 6,4%.

Cette hausse est due essentiellement au secteur des industries mécaniques et électriques dont les exportations ont atteint 10899,8 MD, contre 9455,0 MD lors des dix premiers mois 2015, soit un accroissement de 15,3%.

De même, les exportations du secteur des industries chimiques ont augmenté de 29,5% passant de 1453,6 MD à 1882,7 MD durant les dix premiers mois 2016.

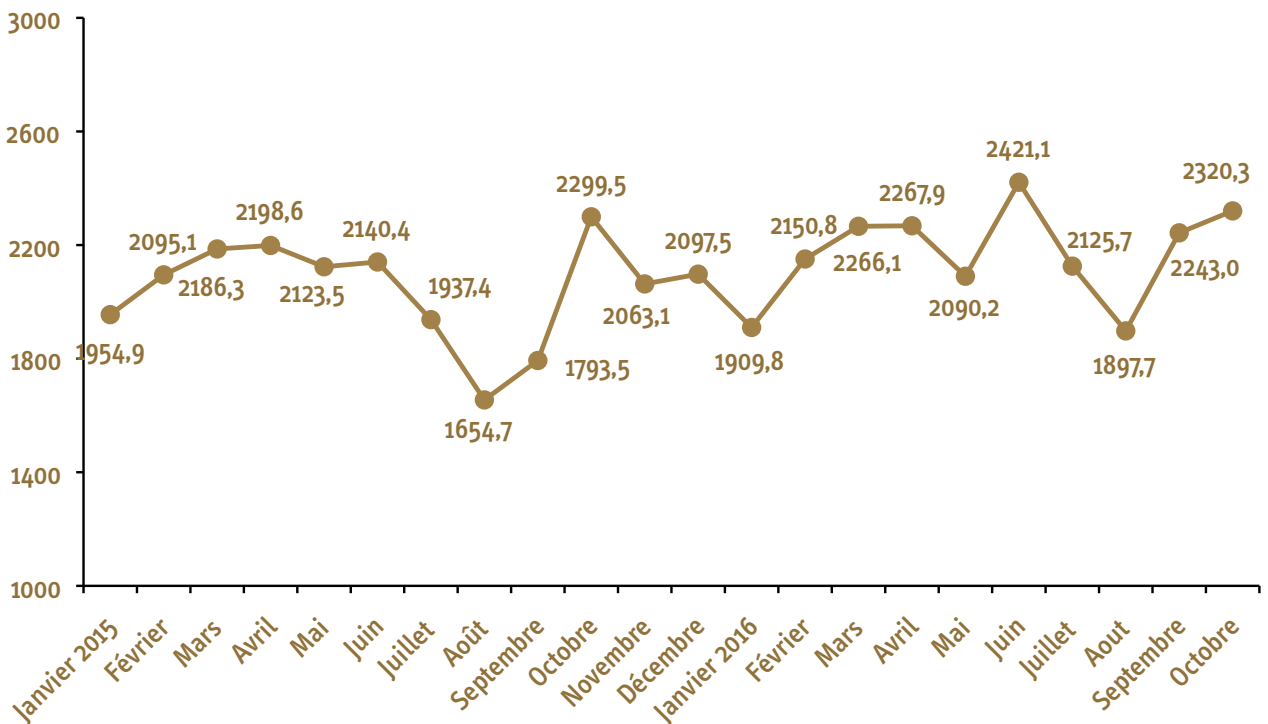
Le secteur des industries diverses n'a pas été du reste avec des exportations de l'ordre 1547,1 MD contre 1356,3 MD durant les dix premiers mois 2015, soit une augmentation de 14,1%.

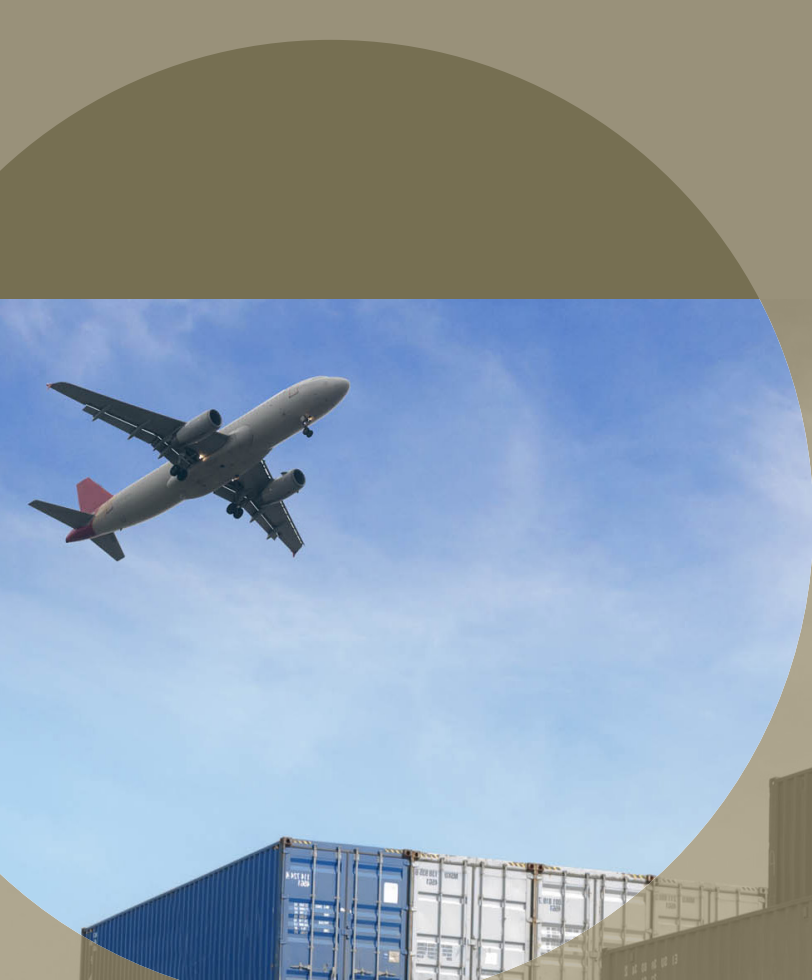
Contrairement à ces secteurs, les exportations du secteur des industries agroalimentaires ont diminué de 40,6% avec 1604,5 MD contre 2699,1 MD durant les dix premiers mois 2015.

Par ailleurs, le secteur industriel a importé pour 28161,6 MD lors des dix premiers mois 2016 contre 26007,3 MD durant les dix premiers mois 2015, enregistrant ainsi une hausse de 8,3%.

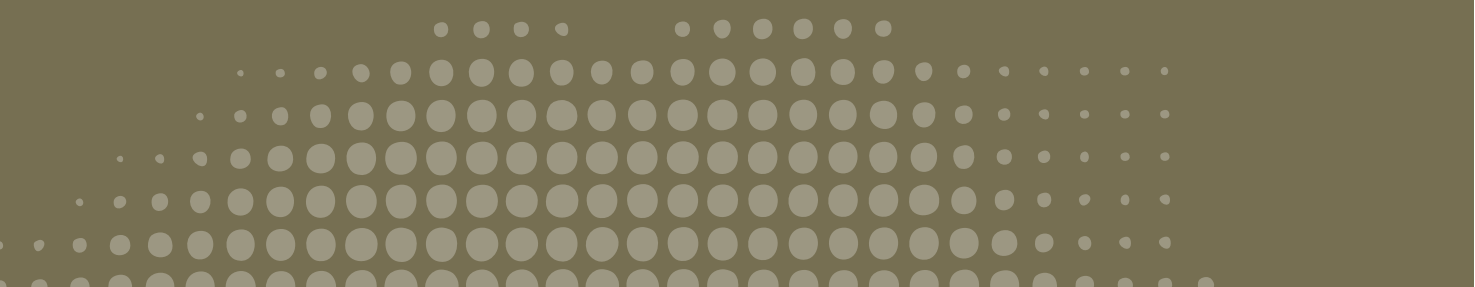
Ainsi, le solde commercial du secteur industriel s'est établi à -6469,0 MD lors des dix premiers mois 2016 contre -5623,4 MD durant les dix premiers mois 2015.

Evolution des Exportations industrielles en MD





Services



Investissements déclarés dans les services Situation des dix premiers mois 2016

SERVICES	Projets			Investissement en MD			Emplois		
	10/M15	10M/16	Evol en %	10/M15	10M/16	Evol en %	10/M15	10M/16	Evol en %
Total Services	7 849	8 290	5,6%	1100,5	1243,4	13,0%	31 031	33 074	6,6%
Connexes à l'industrie	4 893	4 927	0,7%	225,2	252,8	12,2%	14 058	14 916	6,1%
Autres	2 956	3 363	13,8%	875,3	990,6	13,2%	16 973	18 158	7,0%
Régime exportateur	1 248	1 233	-1,2%	46,5	99,7	114,4%	6 092	6 515	6,9%
Autre	6 601	7 057	6,9%	1 054,0	1 143,7	8,5%	24 939	26 559	6,5%
Tunisiens	6 827	7 310	7,1%	940,1	372,5	-60,4%	25 550	28 246	10,6%
Mixtes	357	367	2,8%	113,8	70,8	-37,8%	2 743	2 123	-22,6%
Etrangers	665	613	-7,8%	46,6	22,5	-51,6%	2 738	2 705	-1,2%

Liste des grands projets déclarés durant le mois octobre 2016 dont I >= 5MDT

1) CREATION D'UNE SOCIETE DE TRANSPORT AERIEN

23,00 MD



INVESTISSEMENTS DECLARES DANS LES SERVICES

OCTOBRE 2016/ SEPTEMBRE 2016

Le mois d'octobre 2016 a connu la déclaration de 785 projets de service correspondant à un montant d'investissement de 115.2 MD et des créations d'emplois au nombre de 3088.

Par rapport au mois précédent durant lesquels 785 projets, 177.8 MD d'investissement et 3681 emplois ont été déclarés, le mois d'octobre a connu ainsi le même nombre des projets déclarés, une diminution de 35.2% au niveau des investissements déclarés et une baisse de 16.1% au niveau des emplois à créer.

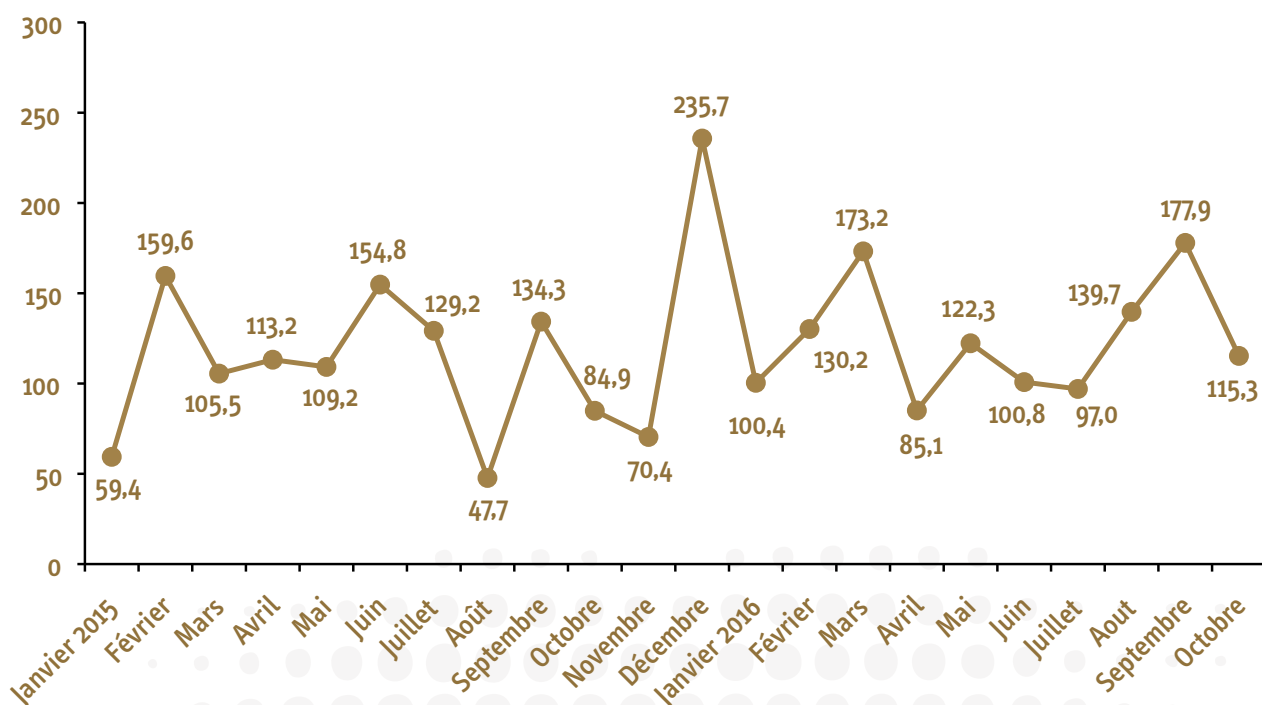
OCTOBRE 2016/ OCTOBRE 2015

Par rapport au même mois de l'année dernière, les investissements déclarés dans les activités de service ont enregistré un accroissement de 35.7% (115.2 MD, contre 85.0 MD durant le mois d'octobre 2015). Le nombre de projets déclarés est passé de 788 à 785 durant le mois d'octobre 2016, soit une baisse de 0.4%. Le nombre d'emplois à créer a atteint 3088, contre 3137 au cours du mois d'octobre 2015, soit une régression de 1.6%.

DIX MOIS 2016/ DIX MOIS 2015

Durant les dix premiers mois de l'année 2016, l'investissement déclaré dans le secteur des services a atteint le montant de 1243.4 MD, contre 1100.5 MD pour les dix premiers mois de l'année 2015, enregistrant ainsi une augmentation de 13.0%. Le nombre de projets déclarés est passé de 7849 à 8290 au cours des dix premiers mois 2016, soit une hausse de 5.6%. Ces projets permettront la création de 33074 postes d'emplois, contre 31031 postes d'emplois durant les dix premiers mois 2015, soit un accroissement de 6.6%.

Evolution des investissements déclarés dans les activités des services en MD



LES INVESTISSEMENTS DÉCLARÉS PAR RÉGIME

Au cours des dix premiers mois 2016, les investissements déclarés dans les activités de services ont enregistré une augmentation de 8,5% au niveau des services orientés vers le marché local avec un montant de 1143,7 MD, contre 1054,0 MD durant les dix premiers mois 2015. Le nombre de ce type de projets a augmenté de 6,9% passant de 6601 durant les dix premiers mois 2015 à 7057 durant la même période de l'année 2016, tout comme le nombre des emplois à créer qui a progressé de 6,5% passant de 24939 à 26559 durant la même période.

Quant aux services totalement exportateurs, ils ont été marqués par une hausse de 114,4% avec 99,7 MD contre 46,5 MD durant les dix premiers mois 2015.

Le nombre de projets y afférents a enregistré une baisse de 1,2% (1233 durant les dix premiers mois 2016 contre 1248 lors des dix premiers mois 2015) et les emplois à créer ont progressé de 6,9% (6515 contre 6092 durant les dix premiers mois 2015).

Régime	Nombre de projets			Investissements en MD			Emplois		
	10M15	10M16	Evol %	10M15	10M16	Evol %	10M15	10M16	Evol %
Export	1248	1233	-1,2%	46,5	99,7	114,4%	6092	6515	6,9%
Local	6601	7057	6,9%	1054,0	1143,7	8,5%	24939	26559	6,5%
TOTAL	7849	8290	5,6%	1100,5	1243,4	13,0%	31031	33074	6,6%

LES INVESTISSEMENTS DÉCLARÉS PAR RÉGION

L'augmentation des investissements durant les dix premiers mois 2016 dans les activités de services résulte principalement de la hausse enregistrée dans les régions de l'ouest où les investissements ont atteint 240,2 MD contre 191,5 MD durant les dix premiers mois 2015 (+25,4%).

La hausse enregistrée au niveau des projets déclarés dans les activités de service a été véhiculée par les régions de l'est avec 6685 projets déclarés durant les dix premiers mois 2016 contre 6148 durant les dix premiers mois 2015, soit une augmentation de 8,7%.

L'augmentation des emplois à créer est due à la hausse enregistrée par les régions de l'est dont les emplois à créer ont atteint 27359 contre 25664 durant les dix premiers mois 2015, soit un accroissement de 6,6%, tout comme les régions de l'ouest où les emplois sont passés de 5367 à 5715 durant les dix premiers mois 2016 (+6,5%).

Régime	Nombre de projets			Investissements en MD			Emplois		
	10M15	10M16	Evol %	10M15	10M16	Evol %	10M15	10M16	Evol %
Ariana	648	736	13,6%	74,2	153,9	107,4%	2472	3077	24,5%
B.Arous	426	447	4,9%	61,3	78,4	27,9%	2036	1813	-11,0%
Monastir	310	359	15,8%	32,3	40,0	23,8%	1217	1204	-1,1%
Nabeul	347	358	3,2%	23,7	24,8	4,6%	1167	1415	21,3%
Sfax	683	686	0,4%	80,3	73,8	-8,1%	2448	2572	5,1%
Sousse	642	693	7,9%	98,3	96,5	-1,8%	3173	3136	-1,2%
Tunis	1866	1981	6,2%	353,2	366,7	3,8%	8329	9034	8,5%
Autres	2927	3030	3,5%	377,2	409,3	8,5%	10189	10823	6,2%
TOTAL	7849	8290	5,6%	1100,5	1243,4	13,0%	31031	33074	6,6%

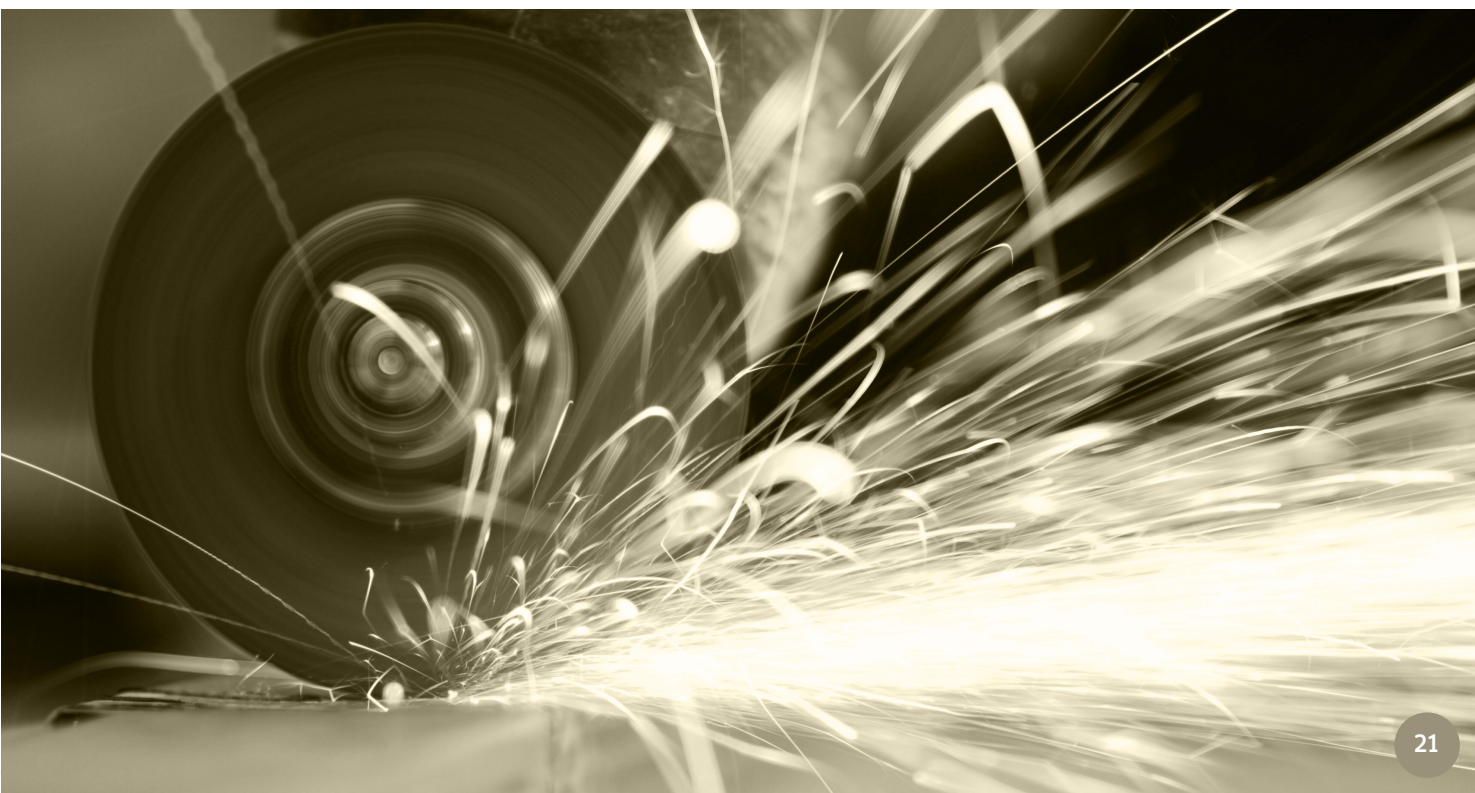
LES INVESTISSEMENTS À PARTICIPATION ÉTRANGÈRE

Les investissements à participation étrangère dans les activités de service sont passés de 160,3 MD lors des dix premiers mois 2015 à 93,3 MD durant les dix premiers mois 2016, enregistrant ainsi une baisse de 41,8%. Cette baisse est due aussi bien aux projets 100% étrangers dont l'investissement a atteint 22,5 MD contre 46,6 MD durant les dix premiers mois 2015, soit une régression de 51,7%, qu'aux projets de partenariat dont les investissements sont passés de 113,7 MD à 70,8 MD durant les dix premiers mois 2016, soit une baisse de 37,7%.

Il est à signaler aussi que le nombre des projets à participation étrangère a diminué de 4,1% en passant de 1022 durant les dix premiers mois 2015 à 980 durant la même période de l'année 2016, tout comme les emplois à créer qui ont reculé de 11,9% en passant de 5481 postes d'emplois à 4828 durant les dix premiers mois 2016.

Investissements à participation étrangère (services)

	Nombre de projets			Investissements en MD			Emplois		
	10M15	10M16	Evol %	10M15	10M16	Evol %	10M15	10M16	Evol %
Total Export	743	696	-6,3%	20,9	48,9	134,0%	3468	3200	-7,7%
Mixtes	189	185	-2,1%	9,2	36,1	291,2%	1478	1161	-21,4%
Etrangers	554	511	-7,8%	11,7	12,8	9,4%	1990	2039	2,5%
Marché local	279	284	1,8%	139,4	44,4	-68,1%	2013	1628	-19,1%
Mixtes	168	182	8,3%	104,5	34,7	-66,8%	1265	962	-24,0%
Etrangers	111	102	-8,1%	34,9	9,7	-72,2%	748	666	-11,0%
Total services	1022	980	-4,1%	160,3	93,3	-41,8%	5481	4828	-11,9%
Mixtes	357	367	2,8%	113,7	70,8	-37,7%	2743	2123	-22,6%
Etrangers	665	613	-7,8%	46,6	22,5	-51,7%	2738	2705	-1,2%

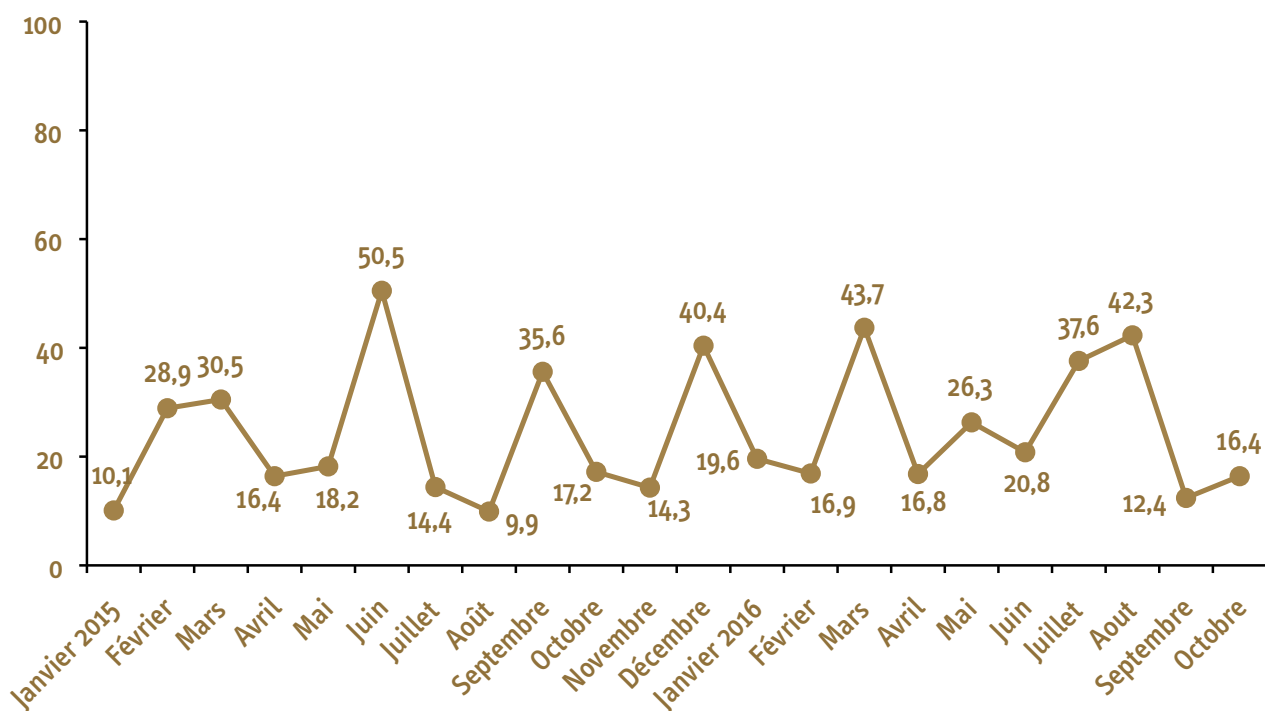


LES SERVICES CONNEXES À L'INDUSTRIE

Au niveau des services connexes à l'industrie, l'investissement déclaré qui représente 20,3 % de l'investissement total déclaré dans les activités de service, a enregistré une hausse de 12,2%, passant de 225,2 MD au cours des dix premiers mois 2015 à 252,8 MD durant les dix premiers mois 2016.

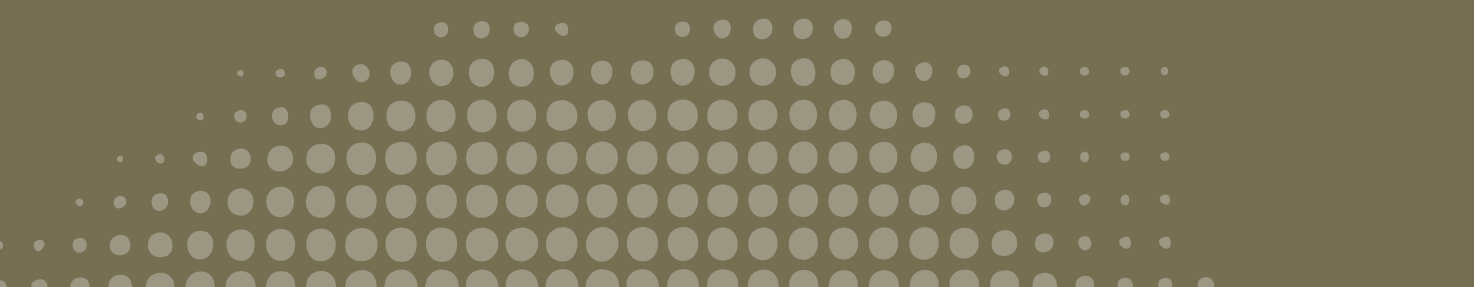
Par ailleurs, il est à noter que le nombre de projets connexes à l'industrie a atteint 4927, et que le nombre des emplois y afférents est passé de 14058 postes d'emplois durant les dix premiers mois 2015 à 14916 au cours des dix premiers mois 2016, enregistrant ainsi une hausse de 6,1%.

Evolution des investissements déclarés dans les activités des services connexes à l'industrie en MD





Annexes



INDUSTRIE

Investissement (en MD)

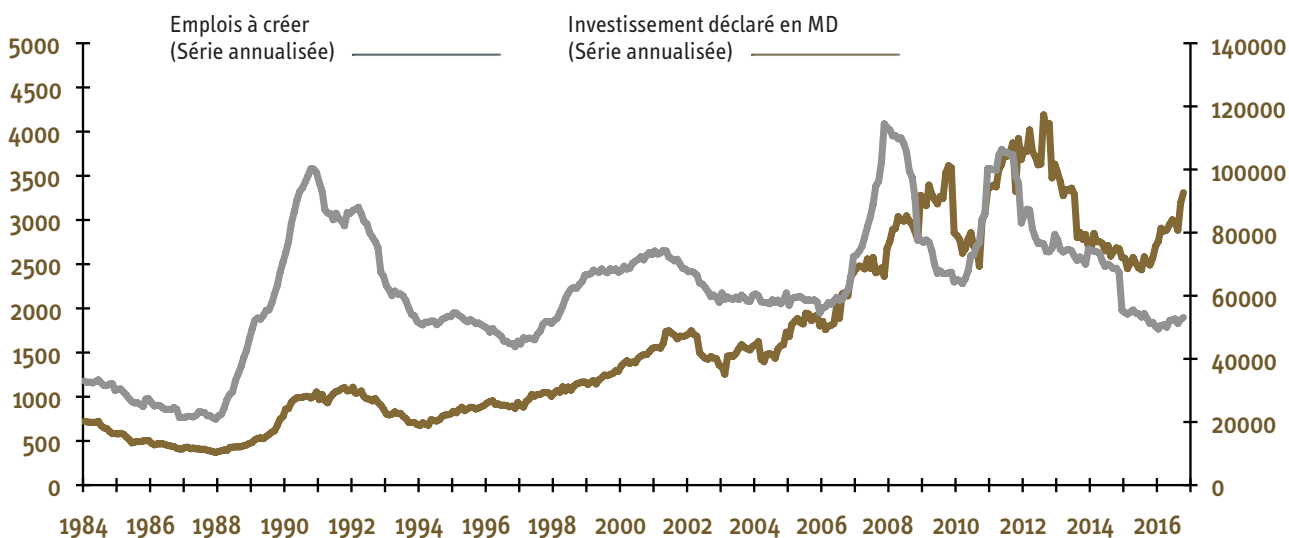
	Janv	Fév	Mars	Avril	Mai	Juin	Juil	Août	Sept	Oct	Nov	Déc	Total
2010	168,8	251,3	298,3	190,0	273,8	210,0	205,6	114,0	157,8	268,6	197,6	558,5	2894,3
2011	199,1	270,0	280,0	287,4	331,9	342,2	165,6	160,6	261,3	170,2	795,6	320,5	3584,4
2012	305,1	256,0	327,0	145,5	273,8	247,1	174,0	212,9	112,5	220,7	181,0	475,8	2931,4
2013	207,3	153,0	368,0	211,4	270,1	269,5	102,8	228,4	172,4	141,7	234,5	336,7	2695,8
2014	174,3	337,3	274,6	212,8	250,1	185,6	161,3	109,8	226,8	179,8	224,9	238,1	2575,4
2015	166,7	218,9	340,8	272,8	182,7	135,5	139,7	257,1	166,4	147,6	302,6	370,7	2701,5
2016	223,0	368,3	309,0	283,5	246,8	188,7	120,0	160,8	474,4	265,2			2639,7

Emplois à créer

	Janv	Fév	Mars	Avril	Mai	Juin	Juil	Août	Sept	Oct	Nov	Déc	Total
2010	5269	5724	7086	5760	7512	8612	5038	5926	6808	12672	7984	21474	99865
2011	4964	5534	6827	9455	9261	7733	4959	5197	6880	6253	5840	8722	81625
2012	7521	7560	6244	4656	6669	5794	5074	4512	4416	6209	6978	13098	78731
2013	5806	4535	5750	5249	6823	5389	3352	3598	5491	5258	5642	17897	74790
2014	5381	4262	5599	4862	4236	3734	4097	2950	4701	5373	4301	5954	55450
2015	4651	3742	6216	5522	3226	3533	3095	4078	3112	3773	4688	4679	50315
2015	3812	4850	6409	4775	5319	3731	3418	2687	4320	4456			43777

Nombre de projets

	Janv	Fév	Mars	Avril	Mai	Juin	Juil	Août	Sept	Oct	Nov	Déc	Total
2010	267	282	417	344	340	335	264	244	277	363	359	671	4163
2011	270	242	408	341	402	348	265	274	346	353	288	382	3919
2012	381	338	456	325	386	363	259	241	283	328	300	462	4122
2013	334	277	398	294	336	326	235	162	274	246	325	712	3919
2014	322	319	398	334	365	326	238	220	320	305	281	386	3814
2015	295	302	389	336	262	289	202	219	214	242	275	313	3338
2016	291	321	412	350	361	279	168	227	266	301			2976



(le graphique représente le cumul glissant sur 12 mois du montant des investissements en MD et de l'emploi à créer)

Croissance de l'investissement en octobre et en rythme annuel = +20,0%

INDUSTRIES TOTALEMENT EXPORTATRICES

Investissement (en MD)

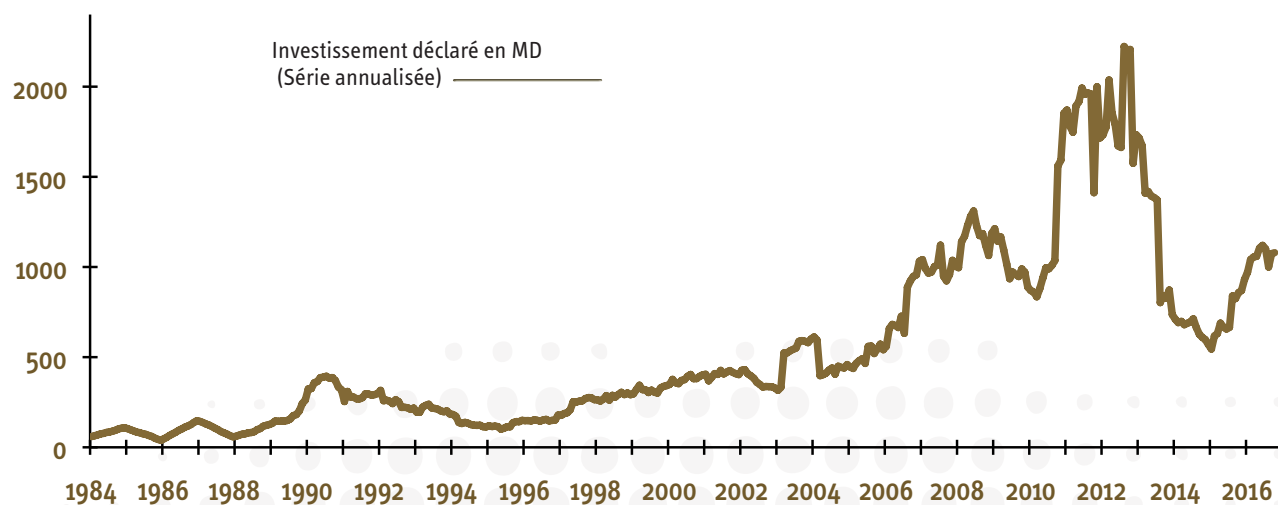
	Janv	Fév	Mars	Avril	Mai	Juin	Juil	Août	Sept	Oct	Nov	Déc	Total
2010	61,2	135,6	74,5	85,2	105,2	98,9	90,0	58,9	72,6	157,9	90,0	371,9	1401,9
2011	79,7	46,1	40,7	130,8	129,6	174,0	56,4	65,5	67,2	60,3	677,6	88,1	1616,0
2012	96,9	88,2	106,4	47,1	69,3	52,5	47,5	121,6	45,6	65,4	46,2	246,5	1033,2
2013	78,9	44,9	40,3	55,8	44,7	43,3	34,5	56,3	84,0	52,8	90,2	110,0	735,7
2014	53,4	26,1	47,3	37,2	52,4	50,4	52,0	7,4	47,2	35,4	77,4	83,3	569,5
2015	28,4	98,6	60,7	95,1	31,1	39,7	61,2	181,3	32,8	68,0	89,7	145,0	931,6
2016	67,8	168,7	75,3	98,7	77,0	54,4	43,0	80,9	107,3	73,3			846,4

Emplois à créer

	Janv	Fév	Mars	Avril	Mai	Juin	Juil	Août	Sept	Oct	Nov	Déc	Total
2010	2992	4186	3696	3505	4540	6387	3329	4467	4830	10663	6339	19027	73961
2011	2901	2537	3266	6241	5496	4766	2865	2998	3542	3724	3986	4764	47086
2012	3980	3981	2392	2679	3094	1975	2266	2970	2570	3601	3629	9540	42677
2013	2701	2805	2113	2507	3300	2018	1810	1295	3481	3256	3670	14635	43591
2014	2879	1643	2170	2259	1341	1308	2387	968	1983	2623	1992	3105	24658
2015	1898	1517	2245	3135	1188	1343	1920	2612	1776	1899	2022	2028	23583
2016	1530	2497	2062	1769	2438	1145	2228	1427	1479	2393			18968

Nombre de projets

	Janv	Fév	Mars	Avril	Mai	Juin	Juil	Août	Sept	Oct	Nov	Déc	Total
2010	81	95	96	116	87	107	91	72	111	150	151	428	1585
2011	83	65	92	76	116	104	82	86	104	97	89	144	1138
2012	98	91	91	89	79	80	63	87	87	90	93	202	1150
2013	89	80	63	61	86	64	63	53	84	88	120	403	1254
2014	76	69	76	84	79	61	67	41	79	79	73	71	855
2015	62	68	79	84	47	61	54	65	56	66	65	81	788
2016	50	61	65	74	63	53	51	63	64	69			613



(Le graphique représente le cumul glissant sur 12 mois du montant des investissements en MD)

Croissance de l'investissement en octobre et en rythme annuel = +11,2%

SERVICES

Investissement (en MD)

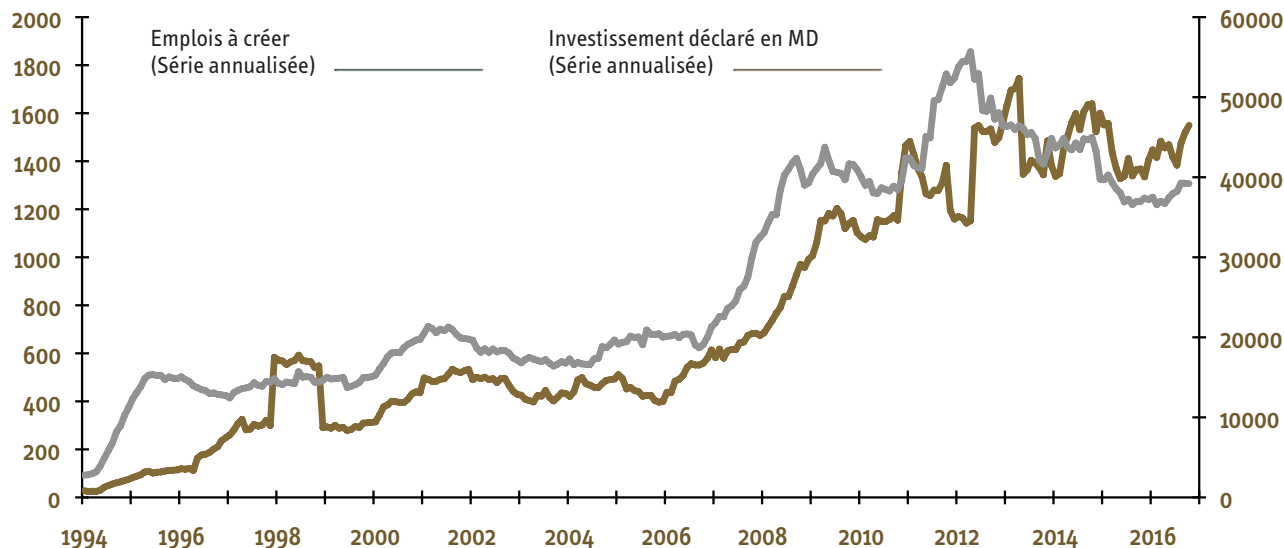
	Janv	Fév	Mars	Avril	Mai	Juin	Juil	Août	Sept	Oct	Nov	Déc	Total
2010	55,2	141,1	197,2	108,1	178,1	88,1	83,9	56,9	59,7	88,8	246,7	162,9	1466,7
2011	71,3	86,6	137,8	76,4	107,1	79,8	107,3	54,8	90,4	163,4	58,3	127,2	1160,4
2012	82,0	81,0	115,9	84,8	493,9	89,7	82,4	55,5	100,4	107,1	78,6	189,5	1560,8
2013	153,7	144,5	122,9	127,5	94,6	107,7	134,2	44,7	79,2	78,4	220,4	86,4	1394,2
2014	108,6	155,5	227,7	180,6	151,6	144,8	55,5	120,9	107,5	82,5	103,6	164,1	1602,9
2015	59,5	161,6	105,7	113,2	109,2	154,9	129,5	47,7	134,3	84,9	70,4	235,7	1406,6
2016	100,3	130,2	173,2	85,3	122,3	102,2	97,0	139,7	177,9	115,3			1243,4

Emplois à créer

	Janv	Fév	Mars	Avril	Mai	Juin	Juil	Août	Sept	Oct	Nov	Déc	Total
2010	2804	3315	4252	3437	3419	3421	2969	2503	2937	4252	3554	5834	42697
2011	2813	2360	3995	3331	7447	3188	7341	2641	4492	5907	2464	6347	52326
2012	4253	3043	4030	4524	4015	3880	2743	2528	6164	3266	3260	4681	46387
2013	4238	3207	3461	4974	3729	3086	3265	1762	3433	2816	4641	6516	45128
2014	3039	3567	4293	3906	3402	3947	2155	3102	3306	3115	2974	3001	39807
2015	2960	4165	3311	3118	2908	2816	2494	2440	3695	3130	3361	2810	37208
2016	3282	3245	3737	2840	3606	3365	2750	3477	3684	3088			33074

Nombre de projets

	Janv	Fév	Mars	Avril	Mai	Juin	Juil	Août	Sept	Oct	Nov	Déc	Total
2010	613	595	812	649	632	677	557	515	599	739	677	1081	8146
2011	476	478	708	680	642	607	517	550	598	658	609	863	7386
2012	801	701	913	840	869	784	663	683	728	793	749	933	9457
2013	780	703	802	808	866	699	658	517	757	722	866	1717	9895
2014	794	779	856	896	810	816	648	705	848	810	782	873	9617
2015	921	849	827	800	810	780	686	607	782	789	723	725	9299
2016	858	867	924	835	890	748	709	888	786	785			8290



(Le graphique représente le cumul glissant sur 12 mois du montant des investissements en MD et de l'emploi à créer)

Croissance de l'investissement en octobre et en rythme annuel = +7,1%